

l'Abellerol

Resultats del projecte PERNIS durant la tardor de 2006

En aquest treball es detallen els resultats obtinguts en el seguiment d'aus planadores a Catalunya durant el pas postnupcial de 2006. Durant la tardor de 2006 es van comptar 4.783 individus de 34 taxons diferents. Aquestes dades es comparen amb les obtingudes a Catalunya en els dos darrers passos de tardor.



Durant la tardor de 2006 van participar en el projecte PERNIS un total de 25 estacions (19 de l'any 2005 i 6 de noves). Les noves estacions van suposar una extensió de la cobertura geogràfica del projecte cap al sector central i sud-occidental de Catalunya, aconseguint una millor cobertura geogràfica.

Durant la tardor de 2006 els patrons geogràfics de la migració van ser força semblant als dels dos anys anteriors. Com en anteriors temporades, les esta-

cions pirinenques i les de la costa central van reunir el gruix dels migrants, tant en nombre d'individus com en diversitat d'espècies. La incorporació de noves estacions (Picamoixons i lo pilar d'Almenara) durant el 2006 va permetre descobrir el que semblen un parell de nous punts estratègics en les rutes migratòries a través de Catalunya.

El pas de rapinyaires i aus planadores va tenir un pic molt fort durant la segona sessió que es correspon amb la tercera setmana d'agost, a diferència dels

Sumari

Editorial	
Informació a l'abast de tothom!.....	2
Notícies	3
• Premis i ajuts de l'ICO a treballs de recerca	
• Les revistes de l'ICO disponibles on-line	
• Anuari d'Ornitologia de Catalunya 2007	
Resultats del projecte PERNIS durant la tardor de 2006	4
Per què hem d'enviar les nostres observacions al CAC?	8
Conferència Mundial de Mussols a Groningen (Holanda)	10
Novetats avifaunístiques	
• Crònica Ornitològica Juliol - Octubre 2007	12
Novetats bibliogràfiques	
• <i>Scaling in bird coloniality. Individual behaviour, spatial patterns and population dynamics</i>	14
• <i>Mapping avian distribution: the evolution of bird atlases</i>	15
Agenda	16

anys 2004 i 2005, en què la fenologia va tenir dos pics relativament marcats, l'un a finals d'agost i l'altre a mitjans de setembre. Aquest valor tan alt en la segona sessió va ser, en gran part, a causa del pas important d'aligot vesper a l'estació de Picamoixons. Durant la tardor de 2006 es van comptar 4.783 individus de 34 taxons diferents. Un any més, l'espècie més ben representada va ser l'aligot vesper.



l'Abellerol

Butlletí de contacte del
Institut Català d'Ornitologia

núm. 34

hivern 2008

Comitè Editorial

Raül Aymí
Gabriel Gargallo

Col·laboradors

Oriol Baltà
David Bigas
Jordi Clavell
José Luis Copete
Xavier Ferrer
Hugo Framis
Santi Guallar
Ricard Gutiérrez

Disseny i maquetació

Lluc Julià

Edita

Institut Català d'Ornitologia

Museu de Zoologia
Passeig Picasso, s/n
08003 Barcelona
Tel.: 93 458 78 93

C/ Girona, 168, ent. 5a
08037 Barcelona
Tel.: 93 458 78 93

Correu electrònic: ico@ornitologia.org
Pàgina web: www.ornitologia.org

L'Institut Català d'Ornitologia (ICO) és una entitat constituïda amb la finalitat de promoure l'estudi i seguiment de les poblacions d'ocells que nien, migren o hivernen a Catalunya, així com de fomentar la seva conservació.

© 2008 Institut Català d'Ornitologia
Dipòsit Legal: 12371-01
ISSN: 1579-3400
Impressió: Gràfiques Barceloneta

Les opinions dels autors de les col·laboracions que apareixen en aquest butlletí corresponen exclusivament al seu criteri personal, excepte les que siguin en el seu caràcter de directius de l'ICO.

EDITORIAL

Informació a l'abast de tothom!

El passat 12 de desembre es va presentar el Servidor d'Informació Ornitològica de Catalunya (SIOC). L'acte va estar presidit pel Director General del Medi Natural, Joan Pallisé Clofent, i va tenir lloc a la sala d'actes del Departament de Medi Ambient i Habitatge a Barcelona. El Servidor d'Informació Ornitològica de Catalunya (www.sioc.cat) és un nou portal per a la difusió de la informació recollida pels diferents projectes de seguiment d'ocells. El SIOC és una iniciativa vinculada amb el Banc de Dades de Biodiversitat de Catalunya, la font d'informació sobre la biodiversitat de Catalunya. Amb aquesta iniciativa es vol facilitar, tant als ornitòlegs i col·laboradors dels diferents projectes com al públic en general, l'accés a la informació referent als ocells de Catalunya i, en particular, a aquella que deriva dels projectes de seguiment. El SIOC compta amb els resultats dels projectes Atlas, SOCC, SYLVIA i MIGRACIÓ, així com amb informació facilitada pel banc de dades de l'Oficina Catalana d'Anellament (OCA). Permet veure informació sobre categorització, estat de conservació, distribució, mida poblacional, requeriments ecològics, tendències temporals, fenologia de cria i de muda, biometria i, fins i tot, un mapa amb els moviments dels ocells anellats o recapturats a Catalunya. A més, molta d'aquesta informació no només està disponible per al conjunt de la Catalunya, sinó per a cada zona de mostreig.

Des del SIOC, es pot accedir a un altra eina molt interessant, el Servidor de Cartografia Ornitològica de Catalunya (SCOC), el qual permet descarregar els mapes d'abundància de l'atles de nidificants en format Miramon o Google Earth.

Totes aquestes aplicacions i la disponibilitat de la majoria de les publicacions de l'ICO en format digital a través d'internet formen part de l'aposta que fa l'ICO per apropar l'ornitologia al ciutadà del carrer i fer de d'ella una disciplina a l'abast de tothom. Queden ja lluny els moments passats en què ser ornitòleg aïllat de les grans ciutats representava un allunyament forçat de la informació i calien peregrinacions a les biblioteques especialitzades per aconseguir-la. Ara, no només s'obre una finestra per als ornitòlegs, sinó per a estudiants, gestors del medi natural i tothom que tingui curiositat per saber quelcom més dels nostres ocells.

Sens dubte, l'ICO i el Departament de Medi Ambient i Habitatge potenciaran cada cop més aquests portals d'informació. Queden com a repte de futur completar els buits amb nova informació disponible, especialment amb la mirada posada en el futur atles dels ocells de Catalunya a l'hivern. Confiam que aquestes aplicacions suposin un referent a tenir en compte i marquin el punt de partida d'una nova etapa en la difusió de la informació.

NOTÍCIES

Premis i ajuts de l'ICO a treballs de recerca

L'Institut Català d'Ornitologia recentment ha fet públic el veredictes dels premis de la Revista Catalana d'Ornitologia sobre els volums 21 i 22.

L'Institut Català d'Ornitologia recentment ha anunciat el veredictes dels premis de la Revista Catalana d'Ornitologia sobre els volums 21 i 22. Han resultat premiats amb 600 euros els articles següents:

Volum 21

Dieta del Mosquiter Comú Phylloscopus collybita durant la hivernada en una zona humida del sud-est d'Espanya, a càrrec de Germán López-Iborra, Rubén Limiñana, Santiago G. Peñarrubia i Renato T. Pinheiro.

Volum 22

Censo detallado de la mayor población de Alondra Ricotí Chersophilus duponti del sur de España, a càrrec de José M. Rivas i Gregorio Moreno-Rueda.



Recordem que aquests premis tenen per finalitat promoure la publicació de resultats científics a la Revista Catalana d'Ornitologia (RCO), i especialment aquells que destaquin per la seva transcendència, originalitat o innovació en el camp de l'ornitologia. Podeu trobar

les bases d'aquests premis a www.ornitologia.org

Des d'aquestes línies felicitem als guanyadors i fem una crida a la participació de tots aquells que vulguin presentar els seus treballs a la RCO.

Cal recordar que també es van atorgar dos ajuts (1.200 euros cadascun), un al Carles Barriocanal i David Robson per un estudi de la migració de passeriformes a través del Mediterrani utilitzant dades del projecte *Piccole Isole*, i un segon al Xavier Ferrer i l'Isadora Ch. Jiménez per un estudi sobre els moviments de diverses espècies en base a les recuperacions d'ocells del Banc de Dades de l'OCA. Properament us donarem més informació sobre l'estat d'ambdós projectes.

Les revistes de l'ICO disponibles on-line

Gràcies a un conveni de col·laboració signat el passat 10 de maig de 2007 entre l'Institut Català d'Ornitologia i les institucions promotores del portal Revistes Catalanes amb Accés Obert (RACO), l'ICO ha incorporat les revistes científiques a l'esmentat portal. Això suposa que a partir de 2008 es poden consultar tots els volums de la Revista Catalana d'Ornitologia i també de l'antic Butlletí del Grup Català d'Anellament. Recordem que el butlletí inclou 18 volums del període 1981-2001 i a partir de l'any 2002 fins a l'actualitat s'han publicat quatre volums amb el nom de Revista Catalana d'Ornitologia seguint la numeració del butlletí. Els continguts d'aquestes publicacions es poden consultar a les adreces següents:

www.raco.cat/index.php/ButlletíAnellament

www.raco.cat/index.php/RCOrnitologia

A més de les nostres revistes, en el portal RACO hom pot consultar revistes d'altres disciplines. Vegeu-ne un llistat complet a l'adreça:

www.raco.cat/index.php/index/raco/cercaXR?search=Journal.

Anuari d'Ornitologia de Catalunya 2007

Una vegada publicat l'Anuari d'Ornitologia de Catalunya 2006, s'està en la fase de recollida de dades de l'Anuari 2007. Per tal que aquest sigui publicat durant el 2008 i no es tornin a acumular retards, és molt important que envieu les vostres dades el més aviat possible. Les dades les podeu enviar en el format que us sigui més còmode. Si les teniu en Ornitocites podeu enviar-les a través d'un arxíu d'exportació d'aquest programa. Si no és el cas, també les podeu enviar en qualsevol altre format.

Les dades les podeu enviar per correu electrònic a anuari@ornitologia.org o per correu postal a Anuari d'Ornitologia. ICO. Carrer Girona 168, entresol 5^a, 08037 Barcelona.

Per a qualsevol dubte podeu contactar amb Marc Anton, al correu electrònic anuari@ornitologia.org o al telèfon 93 458 78 93. La data límit de lliurament de les dades de 2007 és el 29 de febrer.

Aprofitem l'ocasió per anunciar que l'anuari de 2006 està disponible en pdf a la web de l'ICO:

www.ornitologia.org/publicacions/anuari3.htm.

PROJECTES DE L'ICO

Resultats del projecte PERNIS durant la tardor de 2006

Aquest informe mostra els resultats obtinguts pel projecte PERNIS en el seguiment de la migració postnupcial de rapinyaires i aus planadores durant la tardor de 2006. La xarxa de seguiment s'amplia i es consolida el nombre de col·laboradors del projecte.

Durant la tardor de 2006 es va a dur a terme el seguiment de la migració postnupcial de rapinyaires i aus planadores mitjançant la xarxa d'estacions que formen part del projecte PERNIS de l'Institut Català d'Ornitologia. Aquest va ser el tercer any de funcionament d'un projecte que va néixer l'any 2003 amb la intenció d'unificar esforços i metodologies i potenciar el seguiment de la migració de rapinyaires a Catalunya.

Després que les temporades de 2004 i 2005 van donar els primers resultats (Herrando & Baltà 2005, Baltà 2006), la temporada de 2006 va permetre consolidar una mica més el projecte. En concret, es va millorar el coneixement de la distribució territorial de les rutes i de la fenologia, i es van poder obtenir unes primeres dades sobre els canvis en el nombre d'exemplars que han creuat Catalunya en els dos darrers passos de tardor.

Millora de la cobertura geogràfica del PERNIS

Durant la tardor de 2006 van participar en el projecte PERNIS un total de 25 estacions (Figura 1). Les mateixes 19 de l'any 2005 i 6 de noves: coll de Portús (Alt Empordà), lo pilar d'Almenara (Urgell), la Pollosa (Osona), can Paloma (Baix Llobregat) i Picamoixons (Alt camp). A més, es va recuperar l'estació de Sant Miquel de Girona (Gironès) que no s'havia fet l'any anterior. Algunes d'aquestes estacions van fer el seguiment de forma incompleta, i no van poder ser incloses en l'anàlisi de les dades. En concret, això va passar a la Pollosa, Comanegra i can Paloma. Les noves estacions

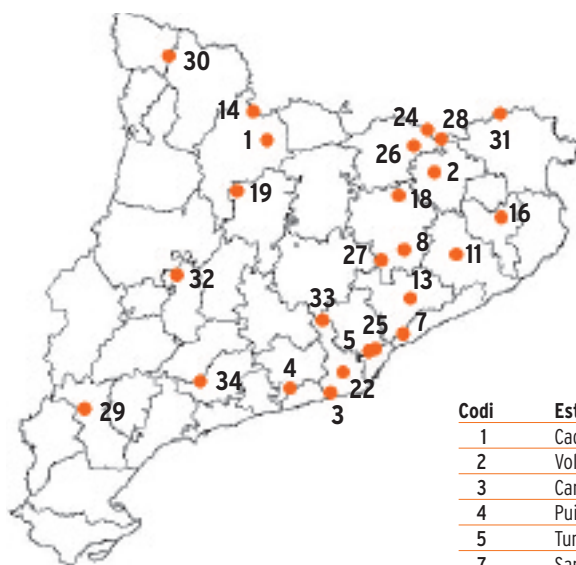


Figura 1. Localització de les estacions que han participat en el projecte PERNIS durant la tardor de 2006.

Codi	Estació
1	Cadí
2	Volcà d'Aiguaneagra
3	Canòpolis
4	Puig de l'Àliga-Tres Partions
5	Turó de la Magarola
7	Sant Mateu
8	l'Enclusa
11	Turó de les Gatoses
13	Serra de Ca l'Estragués
14	Les Pardines
16	Sant Miquel Girona
18	Santuari de Bellmunt
19	Tossal Carissols
22	Pi Fustera
24	Coll d'Ares
25	Turó Blau
26	Els Castelletes
27	La Pollosa
28	Comanegra
29	Castell d'Ascó
30	Cap del Port de la Bonaigua
31	coll del Portús
32	lo pilar d'Almenara
33	can Paloma
34	Picamoixons

van suposar una extensió de la cobertura geogràfica del projecte, bàsicament a la Catalunya central i sud-occidental, precisament on hi havia més buits els anys anteriors. Poc a poc, doncs, i gràcies a la incorporació de nous col·laboradors, any rere any es va aconseguint la cobertura geogràfica necessària per tal d'assolir els objectius del projecte.

Resultats de la temporada 2006

Durant la tardor de 2006 els patrons geogràfics de la migració van ser força semblant als dels dos anys anteriors. Com en anteriors temporades, les estacions pirinenques i les de la costa central van reunir el gruix dels migrants, tant en nombre d'individus com en diversitat d'espècies. La incorporació de noves estacions (Picamoixons i lo pilar d'Almenara) durant el 2006 va permetre descobrir el que semblen un parell de nous punts estratègics en les rutes migratòries a través de Catalunya (Figura 2).

A la nova estació de Picamoixons, situada al puig Cabrer, a la serralada prelitoral de Tarragona, es van comptar un total de 988 individus de 18 taxons diferents. D'aquests, 889 (90%) van ser aligots vespers *Pernis apivorus*, el 88% dels quals van passar el matí del dia 28 d'agost de 2006. Aquests valors són els



Aligot comú

Raül Miralles

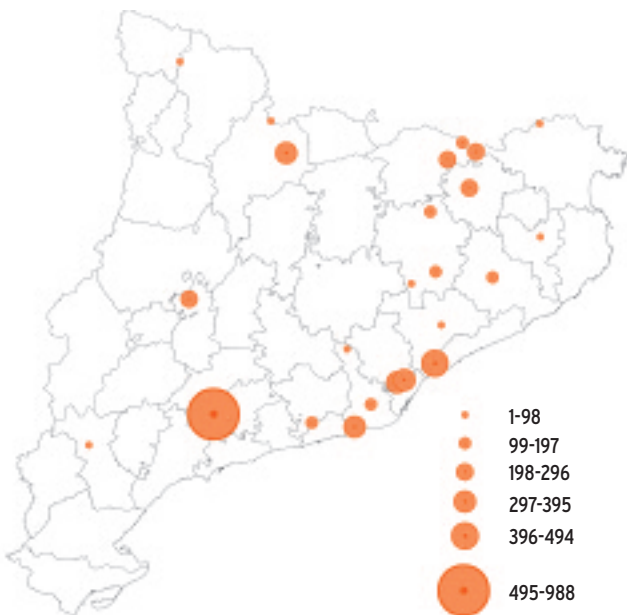


Figura 2. Nombre total de rapinyaires i aus planadores censades per estació durant el seguiment del programa PERNIS de la tardor de 2006

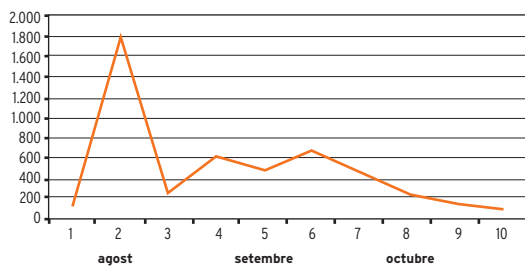


Figura 3. Nombre total de rapinyaires i aus planadores censades per sessió en el conjunt de la xarxa PERNIS durant la tardor de 2006.

més importants quant a nombre per any, sessió i estació de la curta història del projecte PERNIS. Altres espècies destacables que es van albirar des d'aquest punt d'observació van ser l'esparver comú *Accipiter nisus* (39 individus en total), l'àliga marcenca *Circaetus gallicus* (14), el milà negre *Milvus migrans* (8),

el xoriguer comú *Falco tinnunculus* (7) i l'arpella vulgar *Circus aeruginosus* (5). També va destacar el pas de 6 grues *Grus grus* el dia 9 d'octubre de 2006. Aquestes dades suggereixen que aquesta estació està situada en un punt molt estratègic en les rutes migratòries principals per la zona central de Catalunya.

Caldrà, però veure que passa en properes temporades per acabar de confirmar la importància d'aquest punt.

A lo pilar d'Almenara, una estació situada al bell mig de la plana lleidatana, es van comptar 285 individus de 24 taxons diferents. Aquesta estació està situada al sud de l'entrada del Segre a la plana de Lleida, per on es podria canalitzar la majoria d'individus migradors que segueixen aquesta vall fluvial des de l'Alt Urgell. Van destacar pel nombre d'exemplars comptabilitzats l'aligot vesper (110 individus), el milà reial *Milvus milvus* (33), l'esparver vulgar (23), el xoriguer comú (17), el milà negre (16), l'aligot comú *Buteo buteo* (10), l'àliga marcenca (9) i l'arpella vulgar (7).

El pas de rapinyaires i aus planadores durant la tardor de 2006 va tenir un pic molt fort la segona sessió que es correspon amb la tercera setmana d'agost (Figura 3), a diferència dels anys 2004 i 2005, en què la fenologia va tenir dos pics relativament marcats, l'un a finals d'agost i l'altre a mitjans de setembre (Herrando & Baltà 2005, Baltà 2006). Aquest valor tan alt en la segona sessió va ser causat en gran part degut al pas important d'aligot vesper a l'estació de Picamoixons.

Durant la tardor de 2006 es van comptar 4.783 individus de 34 taxons diferents. Un any més, l'espècie més ben representada va ser l'aligot vesper (Figura 4).

Comparació entre les temporades 2005 i 2006

Durant el 2006 hi va haver una davallada molt important en el comptatge d'exemplars respecte a l'any anterior. Per poder fer les comparacions quant a nombre, distribució i entre les temporades de 2005 i 2006 es van utilitzar les dades de les 15 estacions que van funcionar durant les dues temporades un mínim de 7 de les 10 sessions: Cadí, Canòpolis, puig de l'Àliga-Tres Partions, turó de la Magarola, Sant Mateu, l'Enclosa, serra de ca l'Estragués, Pardines, santuari de Bellmunt, Pi Fustera, coll d'Ares, Turó Blau, turó de les Gatoses, els Castelletes i el cap del Port de la Bonai-

PROJECTES DE L'ICO Resultats del projecte PERNIS durant la tardor de 2006

gua. En les 15 estacions considerades, l'any 2006 es van comptar un total de 2.837 exemplars de rapinyaires i aus planadores respecte als 3.724 individus que es van detectar durant l'any 2005. Aquest valor representa un decreixement en el nombre d'individus censats del 24%. Aquesta davallada no és general però sí que va afectar la majoria de les estacions (Figura 5). No és fàcil interpretar les diferències entre estacions ja que els comptatges del PERNIS poden variar notablement en funció dels passos d'uns pocs però nombrosos grups de migrants. Aquesta és, precisament, una de les raons per les quals cal entendre el PERNIS com una xarxa d'estacions que aporten dades en conjunt i no com una simple suma de patrons per a cada una de les estacions.

L'arpella vulgar: un rapinyaire costaner durant la migració postnupcial

L'arpella vulgar ha estat la sisena espècie de rapinyaire més detectada durant la migració postnupcial des del començament del programa PERNIS. Tot i que és una espècie que es troba a la majoria de les estacions, el pas es concentra molt a les situades a les serres litorals del país (Figura 6). Aquesta preferència per la línia costanera ja ha estat citada en altres punts d'Europa (Cramp & Simmons 1980). Una possible explicació a aquest patró estaria relacionat amb la fisiologia. L'arpella vulgar té un vol actiu durant la migració, és a dir, planeja poc i bateja molt les ales, fet que l'allibera, en part, d'haver de localitzar grans tèrmiques i

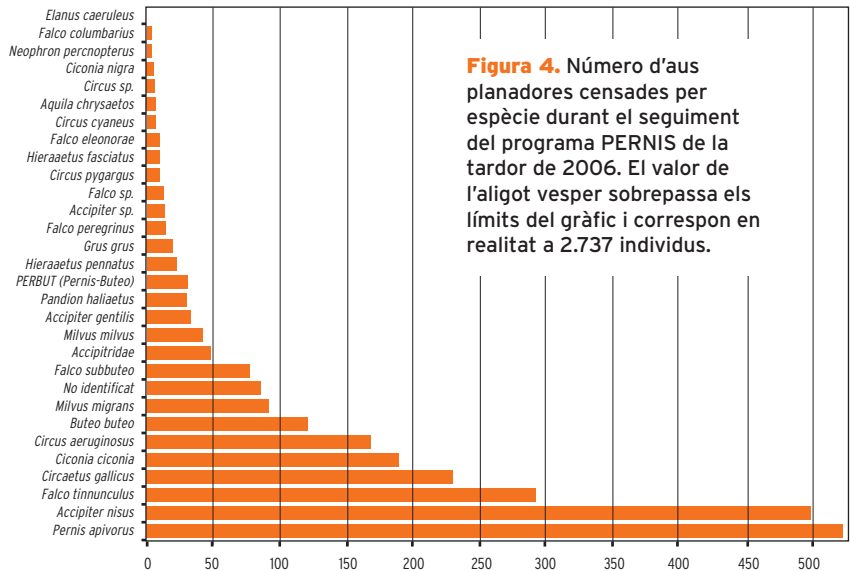


Figura 4. Número d'aus planadores censades per espècie durant el seguiment del programa PERNIS de la tardor de 2006. El valor de l'aligot vesper sobrepasa els límits del gràfic i correspon en realitat a 2.737 individus.

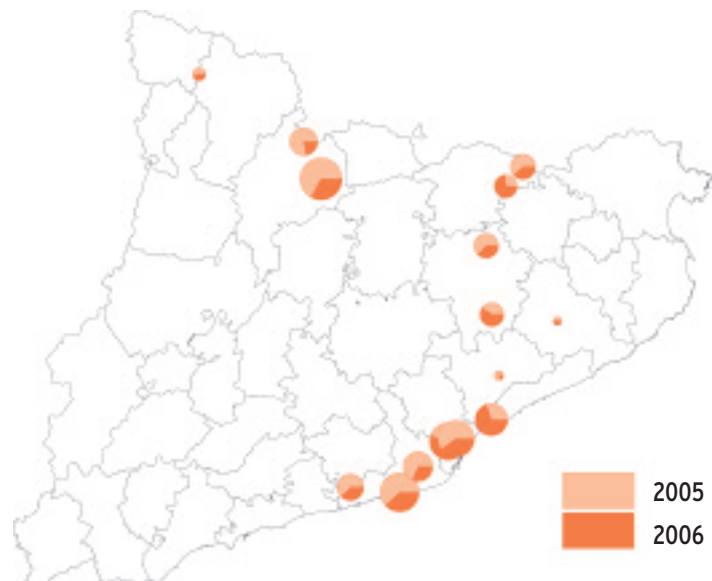
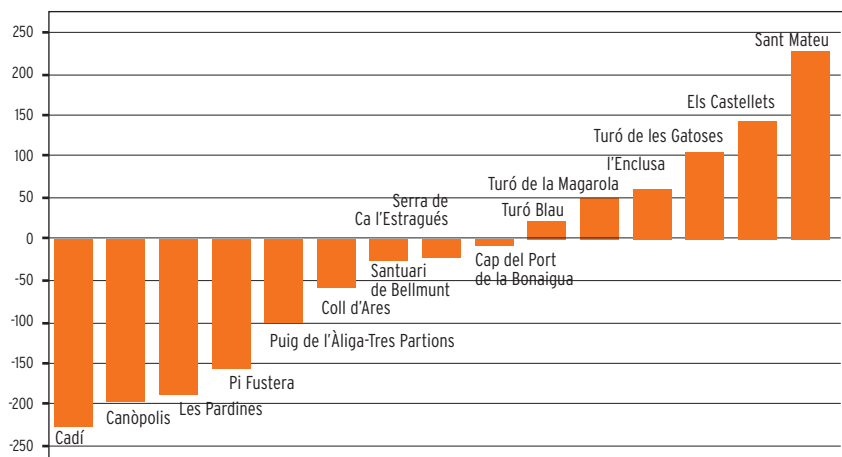


Figura 5. Nombre d'aus planadores censades per estació i any durant el seguiment del programa PERNIS durant les temporades de 2005 i 2006. La mida del símbol és proporcional al nombre d'individus detectats. S'han utilitzat les dades de les 15 estacions del programa PERNIS que van ser operatives un mínim de 7 sessions durant les dues temporades de seguiment. A la gràfica de sota, s'hi expressa el canvi entre les temporades 2005 i 2006 en nombre d'ocells.



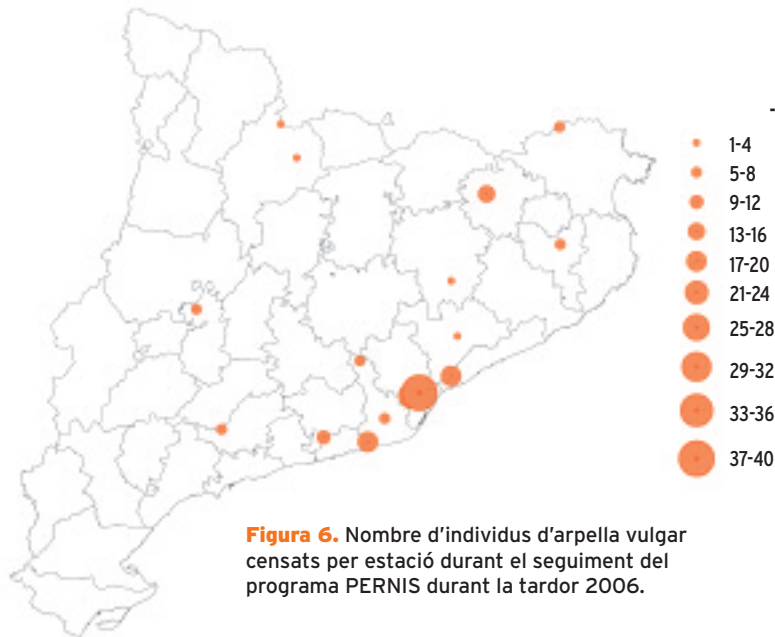


Figura 6. Nombre d'individus d'arpella censats per estació durant el seguiment del programa PERNIS durant la tardor 2006.

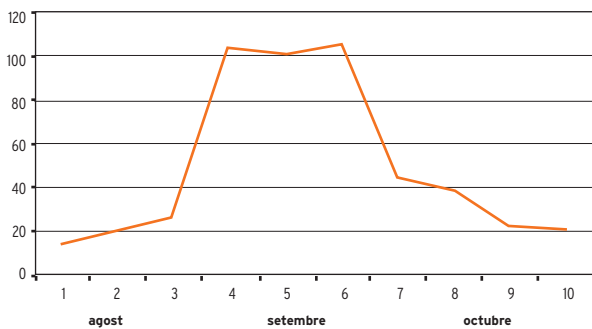


Figura 7. Nombre d'exemplars d'arpella censats per sessió durant el seguiment del programa PERNIS durant el període 2003-2006 (vermell). S'han utilitzat les dades de totes les estacions del programa PERNIS que van funcionar durant les 4 temporades de seguiment.

Codi	Estació	Col·laboradors
1	Cadí	Jordi Dalmau, Jordi Nicolau, Sara Orqué i Alberto Maceda
2	Volcà d'Aiguaneagra	Fran Trabalon i Emili Bassols
3	Canòpolis	Rodrigo del Amo
4	Puig de l'Àliga-Tres Partions	Marc Peris, Cisco Guasch, Pere-Xavier Albornà, Xavier Bayer i Humbert Salvadó
5	Turó de la Magarola	Daniel Díaz, Albert Petit, Jordi Ponce i Francesc Llimona
7	Sant Mateu	Jordi Sala i Jaume Castellà
8	l'Enclusa	Ramon Prat i Josep M ^a Prat
11	Turó de les Gatoses	Alfons Delgado, Joan Ventura i Joaquim Casanovas
13	Serra de Ca l'Estragués	Javier Mendoza
14	Les Pardines	Ann Matschke i Jordi Dalmau
16	Sant Miquel Girona	Miguel Ángel Fuentes, Dani Valverde, Enric Fàbregas i Ponç Feliu
18	Santuari de Bellmunt	Andrés García, Jordi Baucells i Jordi Erra
19	Tossal Carissols	Fermí Sort
22	Pi Fustera	Ferran Arenas
24	Coll d'Ares	Manel Dinarès
25	Turó Blau	Carlos Alberto Oliver
26	Els Castelletes	Òscar Pérez
27	La Pollosa	Josep Lainez
28	Comanegra	Joan Vidal
29	Castell d'Ascó	Ivan Jurado
30	Cap del Port de la Bonaigua	Maria Pou i Mar Balagué
31	coll del Portús	Marc Bertran, Albert Campsolinas i Àlex Ollé
32	lo pilar d'Almenara	Marc Anton i Oriol Baltà
33	can Paloma	Jaume Soler, Jordi Cerdeira i Eugeni Capella
34	Picamoixons	Pere Josa

Taula 1. Col·laboradors del projecte PERNIS durant l'any 2006.

corrents d'aire ascendent (Bildstein 2006). Això permetria a aquesta espècie migrar a través de la ruta litoral, on, tot i la migradesa dels corrents d'aire ascendants, trobaria zones humides favorables per aturar-se a descansar. Cal destacar que el període de mostratge del PERNIS cobreix bé pas postnupcial d'aquesta espècie (Figura 7).

Els col·laboradors del programa PERNIS

El PERNIS és possible gràcies a la valuosíssima col·laboració de tots els seus participants. Any rere any, i en consonància amb l'ampliació de la xarxa d'estacions, va incrementant el nombre de col·laboradors del projecte (Taula 1). El PERNIS rep el suport del Departament de Medi Ambient i Habitatge de la Generalitat de Catalunya, concretament al Parc Natural de la Zona Volcànica de la Garrotxa i al Parc Natural del Cadí-Moixeró, de la Diputació de Barcelona, al Parc Natural del Garraf, i del Parc de Collserola. Un agraïment molt especial per a tots ells.

Participar en el programa PERNIS

Per participar en el projecte PERNIS heu de posar-vos en contacte amb el seu coordinador: Oriol Baltà info@ornitologia.org 93 458 78 93

Referències

Baltà, O. 2006. Segon any de seguiment de la migració postnupcial de rapinyaires i aus planadores. *L'Abellerol* 29: 4-9.

Bildstein, K.L. 2006. Migrating raptors of the world: their ecology and conservation. Cornell University Press, Cornell.

Cramp, S. & Simmons, K.E.L. 1980. Birds of the Western Palearctic. Volume II. Hawks to Bustards. Oxford University Press.

Herrando, S. & Baltà, O. 2005. Primers resultats del programa PERNIS. *L'Abellerol* 25: 4-8.

REPORTATGE

Per què hem d'enviar les nostres observacions al CAC?

En aquest reportatge s'explica la funció, composició i objectius del Comitè Avifaunístic de Catalunya (CAC) i la importància de la troballa i comunicació posterior d'un ocell rar per a la seva homologació.

El CAC és el Comitè Avifaunístic de Catalunya, un comitè d'experts en identificació i en l'avifauna de Catalunya que va néixer l'any 2001 davant la necessitat de poder avaluar les citacions d'ocells rars que arribaven als diferents projectes de l'ICO, així com d'establir l'estatus de cada taxó al nostre país. El CAC és responsable de la Llista Patró dels Ocells de Catalunya, del procés d'homologació dels registres d'ocells rars, de la categorització i determinació de l'estatus dels taxons d'aus observades al nostre país, i de l'adopció o adaptació dels canvis taxonòmics a la llista patró.

Per a què serveixen les rareses?

Serveix d'alguna cosa documentar les rareses? És el freqüent debat sobre la importància de les 'anècdotes' en biologia. Per a molts observadors, la 'cacerà' de rareses té més interès esportiu que científic, però la recopilació rigorosa i sistemàtica d'aquestes citacions pot servir per investigar qüestions tan importants en ornitologia com les invasions naturals, l'expansió de les àrees de distribució, o les migracions. L'anàlisi del conjunt de dades permet, a llarg termini, valorar si hi ha un patró o bé les dades es reparteixen a l'atzar en el temps i en l'espai. També permet descobrir ten-



Jordi Clavell

Imatge de la darrera reunió del CAC, el 13 de gener de 2008, al delta de l'Ebre. D'esquerra a dreta, i de dalt a baix: Jordi Clavell, Àlex Ollé, Joan Castelló, José Luis Copete, Oriol Clarabuch, Albert Cama, David Bigas i Ferran López.

dències, i valorar les possibilitats que una determinada espècie es presenti al nostre país de forma natural.

Què passa si no s'envien les dades?

Els comitès de rareses donen validesa científica a les observacions d'ocells rars, homologant-les si és el cas. Per això, els comitès han de poder arribar a la mateixa conclusió que els observadors amb

les dades que aquests aportin: descripcions, fotografies, etc. Aquestes dades han de poder quedar arxivades per si en el futur requereixen de ser revisades.

Les dades no homologades deixen de tenir validesa científica, no pas perquè no siguin certes, sinó perquè no són verificables. Quan les citacions d'ocells rars no s'envien als comitès, això causa diversos problemes:

Quadre 1. El "xarxet marbrenc" que no ho era

L'abril de l'any 2001 va ser observat aquest ocell a La Selva, i la citació es va publicar al corresponent anuari, on s'indicava que va aparèixer acompanyat d'un *Anas sibilatrix*, i això feia sospitar una procedència de captivitat. El patró de les cobertores del dors, flancs, infracobertores caudals i terciàries, amb una coloració i disseny estranys per a *Marmaronetta angustirostris*, així com l'estructura general de l'ocell descarten aquesta espècie i tot fa pensar que es tracta d'un híbrid.

Imatge xarxet marbrenc que no ho era.



Carles Ginès

Quadre 2. No tots els capsigranys sense blanc a les primàries són balears!

Pel que fa a *Lanius senator badius*, el CAC només considera per a la seva homologació els ocells estudiats en mà, la identificació dels quals se suporti amb dades biomètriques. Qualsevol altra dada es considera per ara com a no acceptable, en base als coneixements recents sobre aquest taxó. En alguns ocells observats al camp o analitzats a partir de fotografies, el blanc de les primàries pot no ser visible, tal i com ja hem pogut comprovar amb ocells estudiats en mà. El CAC està treballant en els criteris per a la correcta identificació d'aquest taxó.



David Bigas

- Alguns taxons no són a la Llista Patró senzillament perquè cap observador n'ha tramès una citació al CAC. A la Llista només s'hi poden incorporar ocells rars quan compten amb registres homologats.

- No podem establir l'estatus o el patró de presentació d'alguns taxons a Catalunya. Per exemple, sabem de l'existència d'almenys 42 citacions de morell buixot *Aythya marila* a Catalunya des de 1985, però cap d'elles ha estat homologada fins ara, i ni tan sols és a la Llista Patró. Si el conjunt de les dades fossin vàlides científicament, potser sabríem la fenologia i la distribució d'aquest ocell. Passa el mateix amb un bon nombre d'espècies.

- Les dades de Catalunya, en ser

incompletes, no són representatives en un context europeu, mediterrani o ibèric. Òbviament això no passa només a Catalunya.

- Es donen erròniament com a bones dades que no ho són (vegeu Quadre 1).

- Es perden dades que, analitzades en conjunt, poden ajudar a crear nous criteris per a la identificació (vegeu Quadre 2).

El recorregut d'una citació: del camp als arxius

L'observador detecta un ocell rar. Intenta fotografiar-lo i allà mateix pren anotacions sobre les característiques de l'ocell (plomatge, estructura, mida, edat, sexe), si pot ser en comparació amb d'altres espècies semblants, el seu compor-

tament, i les dades bàsiques del registre (data, lloc, ...).

Posteriorment, descarrega la fitxa d'homologació del web del CAC i l'omple (<http://www.ornitologia.org/monitorejat/cac.htm>), tenint cura de deixar ben clar qui és l'autor de la citació. Trameta la fitxa al CAC (cac@ornitologia.org o bé per correu postal al C/. Girona 168, Barcelona 08037).

El Coordinador del CAC rep el registre, en comunica la recepció al remitent, i li assigna un codi numèric. Amb tots els registres rebuts, cada trimestre envia una circulació a tots els membres del comitè, que estudiaran la documentació i faran arribar el seu veredictat ronat (acceptar, no acceptar o pendent) en el termini d'un mes. Si no hi ha acord,

Quadre 3. Preguntes i respostes

- **Tinc una citació d'una raresa de fa molts anys... Serveix de res enviar-la?**

Si. Totes les dades des de 1800 són homologables.

- **He vist un cigne mut, però crec que l'han deixat anar. Ho envio?**

Si. En el procés d'homologació s'avalua la identificació de l'ocell, però també la seva categoria (origen natural o no). El conjunt de les dades permetrà saber si hi ha registres d'ocells salvatges.

- **N'hi ha prou amb una foto?**

Si i no. Si la foto permet identificar correctament l'ocell, només cal que s'hi afegixin les dades bàsiques de l'observació. Òbviament, sempre és millor acompanyar la foto d'una descripció, ni que sigui d'allò que no es veu en la foto.

- **Per què no homologueu les fotos que trobeu a internet?** Per a iniciar el procés d'homologació d'una citació, actualment preferim comptar amb l'autorització dels seus autors.

- **Per què hi ha espècies que s'han de trametre al CR-SEO?**

Quan el CAC va néixer, el CR-SEO ja portava molts anys funcionant, i va semblar preferible establir una col·laboració científica entre ambdós comitès, que podrà variar en el futur.

- **Jo sé el què vaig veure, però què m'ho han de certificar?**

Si la identificació va ser correcta, el CAC ha de poder arribar a la mateixa conclusió. Sense homologació, una dada no és científicament vàlida. Però això no vol mai dir que no sigui certa!

- **Cal que enviï un registre d'un cigne mut? Amb què es podria confondre?**

Sí que cal. No tots els ocells rars són difícils d'identificar. El CAC analitza els registres dels ocells rars, independentment de si és o no difícil identificar-los. A més, si no disposem d'aquestes dades, no podem establir patrons de presentació.

REPORTATGE **Per què hem d'enviar les nostres observacions al CAC?**

Quadre 4. Algunes xifres

- El CAC ha homologat citacions de 39 taxons diferents. 96 taxons més compten amb citacions homologades pel CR-SEO.
- El CAC ha analitzat fins ara 161 citacions d'ocells rars a Catalunya.
- L'espècie que compta amb més citacions homologades pel CAC és el gavià argentat de potes roses *Larus argentatus*, amb 23 registres, seguit del sit blanc *Plectrophenax nivalis*, amb 8.

el Coordinador tornarà a enviar una recirculació, amb noves dades demanades a l'observador si és oportú, i amb un nou termini d'un mes. Els casos més difícils s'estudien en una reunió del CAC.

Un cop el CAC ha emès un veredicte, el coordinador ho comunica a l'observador i l'estadístic prepara les dades per als arxius del comitè. Finalment aquest es fa públic en el proper Informe de rareses, i llavors es veurà si la nova dada aporta informació que per-

meti establir o modificar un patró de presentació. La citació s'afegeix als estadístics (vegeu Quadre 4) i, si és el cas, a la Llista Patró.

Quantes espècies d'ocells s'han vist a Catalunya?

Una de les funcions del CAC és el manteniment de la llista dels ocells observats a Catalunya, la Llista Patró. El CAC estableix els criteris metodològics per a aquesta tasca, i resol les dificultats que

deriven de la seva aplicació. Així, podem saber, per exemple, que fins el juliol de 2007 a Catalunya s'havien observat 395 espècies (437 taxons) en les categories A, B i C. La Llista, que és disponible al nostre web (www.ornitologia.org/monitoratge/cac7.htm), s'actualitzarà de forma periòdica amb els nous coneixements i les noves decisions que es vagin prenent.

Agraïments

El CAC agraeix a tots els observadors que ens han enviat les seves citacions o comentaris, així com al Parc Natural del Delta de l'Ebre les facilitats per la reunió, tant a l'Illa de Buda, com posteriorment al casal dels Muntells.

JORDI CLAVELL, JOSÉ LUIS COPETE & DAVID BIGAS
cac@ornitologia.org

CONVOCATÒRIES

Conferència Mundial de Mussols a Groningen (Holanda)

Del 31 d'octubre al 4 de novembre de 2007 la ciutat holandesa de Groningen va acollir la conferència mundial de mussols. Més de 140 participants de 30 països es van reunir per posar en comú projectes, detectar necessitats i establir compromisos que assegurin la conservació dels mussols arreu del món. L'organització de la conferència va anar a càrrec de BirdLife International a Holanda, el *Global Owl Project* i la *World Owl Trust*.

Lalta participació d'aquest certamen, a més de mostrar l'interès creixent per l'ordre de les estrigiformes, permetia oferir un programa tan ampli com interessant i les ponències van aprofundir en nombroses temàtiques. Es va dedicar gran part de la primera jornada a un taller específic de tècniques de cens i seguiment, encapçalat per una xerrada introductòria per part de dos dels organitzadors de la conferència, David Johnson i James Duncan, seguida de

presentacions que exemplificaven diferents mètodes. Al final del taller es va distribuir un DVD amb tota la bibliografia publicada en relació amb el tema (disponible a la biblioteca de l'ICO per a aquells que la vulguin consultar).

Les tres jornades de treball restants van ser molt intenses, cadascuna d'elles es va iniciar amb una sessió plenària a càrrec d'Ian Taylor, Erkki Korpimäki i Geoff Holroyd, respectivament, que van donar pas a sessions paral·leles de presentacions a dues sales diferents

relatives a comportament, selecció d'hàbitats, fisiologia, tendències poblacionals, selecció de preses, amenaces, conservació i la significació cultural dels mussols. A més de tot l'intercanvi d'informació de les presentacions, a la sala on s'oferien els refrigeris a les pauses s'exhibien prop d'una cinquantena de pòsters.

L'organització també va preveure moments de lleure i es van projectar diverses pel·lícules –de mussols– a última hora del dia, a part d'oferir un dia

CONVOCATÒRIES Conferència Mundial de Mussols a Groningen (Holanda)

d'activitats fora del centre de convencions amb l'oferta de diverses excursions ornitològiques i la possibilitat d'assistir a les activitats del Dia Nacional de l'Estudi dels Mussols, una trobada amb el gran públic holandès.

Entre la pluralitat de procedències dels participants va destacar la llarga tradició en l'estudi dels mussols dels nord-europeus, o l'aplicació d'avenços tecnològics en les investigacions dels nord-americans i cana-

dencs, contrastant sobretot amb els països en ple desenvolupament: països com les Filipines o Tailàndia allotgen prop d'una vintena d'espècies i a la conferència es va presentar un dels pocs treballs existents sobre l'ecologia del xot indi *Otus bakkamoena*, i fins aleshores només s'havia publicat un únic estudi sobre la biologia del gamarús de Hume *Strix butleri*, espècie distribuïda pel Pròxim Orient. A banda de contrastos, també es van fer evidents aspectes conjunts, com la falta d'informació de moltes espècies a tot el planeta, i que molts dels problemes de conservació als quals han de fer front els 20 gèneres, les 216 espècies i les 435 subespècies de mussols avui descrites són comuns.

Respecte la informació sobre algunes de les vuit espècies que també són presents a Catalunya, va ser reconfortant conèixer casos com el retorn de l'òliba *Tyto alba* al nord d'Holanda, exposat per Johan de Jong, que de 8 parelles exis-



Hugo Framis

tents l'any 1979 van passar a 550 l'any 2005. O el programa de control de plagues de micromamífers, mitjançant l'acord amb els pagesos i la col·locació de caixes niu per a òliba, a planes agrícoles d'Israel. També va ser rellevant l'ampli ventall de treballs relacionats amb el mussol pirinenc *Aegolius funereus* i, per exemple, les implicacions sobre gestió forestal obtingudes a través dels treballs de ràdio-seguiment. O la gran implicació col·lectiva aconseguida en campanyes de cens de mussol comú *Athene noctua* a Bèlgica. Un cas més extrem és el del mussol emigrant *Asio flammeus* que, donada la davallada que pateix a gran part de la seva àmplia distribució i la manca d'informació que se'n té, en el decurs de la conferència es va formar el grup internacional de treball de l'espècie (International Short-eared Owl Working Group). Els exemples d'interès per a l'estudi i conservació de les espècies presents a Catalunya i Espanya van ser

múltiples, però cal lamentar que, malgrat l'abundància d'espècies a la península, la presentació de treballs d'estudiosos del nostre país va ser purament testimonial.

La conferència es va cloure amb les conclusions que, lluny de fer un resum de les presentacions, es van materialitzar, aprofitant la concentració d'experts, en la votació i l'acord de dotze resolucions: els punts que es pretenen impulsar com a grup per a la conservació i el coneixement del mussols.

En aquest sentit, voldria destacar la intenció de promoure la conservació de les poblacions de mussols en espais agrícoles i forestals d'Europa, pel fet que la seva viabilitat permet conèixer l'estat de les moltes altres espècies que puguin acollir aquests entorns àmpliament en regressió al continent.

Un aspecte remarcable de l'organització va ser la capacitat de crear una atmosfera de treball col·lectiva i promoure la cohesió com a grup amb finalitats i objectius comuns.

La conferència va finalitzar amb l'emplaçament de tots els participants a la propera trobada, a l'Uruguai, l'any 2010.

Els resums de les presentacions i les resolucions adoptades els podeu trobar al lloc web www.worldowlconference.com, i les actes es publicaran en una edició especial d'*Ardea*, la publicació de la Netherlands Ornithologists' Union.

HUGO FRAMIS
hugoframis@yahoo.com



T'apropem a la natura

Balmes, 71 08007 Barcelona
Tel: 93 418 55 11
Fax: 93 418 91 17
www.wcboryx.com
E-mail: oryx@wcboryx.com



la botiga de l'ament de la natura

A partir del nostre 10è aniversari volem ajudar a fer realitat projectes desenvolupats per joves menors de 35 anys amb 10.000 Euros
Consulta la nostra web
www.wcboryx.com

NOVETATS AVIFAUNÍSTIQUES

Crònica Ornitològica Juliol – Octubre 2007

D'aquest període cal destacar el xatrac de bec groc d'identitat desconeguda que va sovintejar pel litoral català, un territ cuablanc i un escurafascons de Wilson als aiguamolls de l'Empordà durant el setembre, i dos mosqueters de doble ratlla i dos repicalons petits a d'altres indrets de Catalunya durant l'octubre.

Juliol

A l'Alt Camp sembla que hi va niar una parella de **morell de plomall** *Aythya fuligula* durant el juliol. Al delta de l'Ebre es va veure un **ànec canyella** *Tadorna ferruginea* el dia 1. El presumible **martinet híbrid** del delta de l'Ebre es va veure per la zona de la Tancada tot el mes de forma irregular. La primera quinzena del juliol es van registrar 10 **falcons de la reina** *Falco eleonorae*: set al Solsonès el dia 2, un al Baix Empordà el dia 4, un altre al Pla d'Urgell el dia 6, i un al delta de l'Ebre el dia 15. També al delta es van registrar quatre **escurafascons bec-fi** *Phalaropus lobatus* a la punta de la Banyà: un el dia 15 i tres entre els dies 26 i 27. A Girona, el mateix **gavià caspi** *Larus cachinnans* de segon any es va veure un altre cop entre els dies 4 i 15 a Pedret, Alt Empordà. Un **xatrac de bec groc** que semblava *Sterna elegans* però del qual, malgrat haver-lo tingut en ma el 2006, no s'acaba de descartar la possibilitat d'híbrid entre *bengalensis* i *sandvicensis*, va ser vist entre els dies 5 i 8 a la desembocadura del Llobregat. Portava una anella de PVC groc i era segu-



Xatrac de bec groc

Albert Camà

rament l'ocell anellat amb PVC el 2006 a l'albufera de València com a adult i que, a la vegada, havia estat anellat prèviament en pas a les maresmes de l'Odiel, Huelva, com a xatrac elegant. El dia 17 es va veure un **somorgollaire** *Uria aalge* volant cap al nord davant el port de Barcelona.

Agost

La dispersió postnupcial de l'espècie ens va deixar tres exemplars de **xarxet marbrenc** *Marmaronetta angustirostris* al delta de l'Ebre el dia 25. A la mateixa zona també hi va aparèixer un **ànec capblanc** *Oxyura leucocephala* de 1r any entre els dies 25 i 26, mentre que al delta del Llobregat hi havia una femella de **morell xocolater** *Aythya nyroca* el dia 10. A la Tancada, delta de l'Ebre, es va deixar veure el presumible **híbrid de martinet dels esculls i blanc**. Almenys 10 **falcons de la reina** es van registrar entre el dia 10 i finals de mes: quatre al Gironès (entre els dies 10 i 13), tres

als aiguamolls de l'Empordà els dies 16, 20 i 26, i diversos exemplars aïllats per Osona, Segrià i Alt Empordà la darrera desena del mes. A partir del dia 18 i almenys fins el dia 24, es va registrar una **fotja banyuda** *Fulica cristata* al delta de l'Ebre. El dia 31 es va tornar a veure la **fotja banyuda** UT al delta del Llobregat, a cal Tet. Aquesta fotja ha tornat al delta del Llobregat cada any des que va ser alliberada l'1 d'abril de 2003 amb

19 exemplars més a la Reserva Natural del Remolar-Filipines. Aquesta mateixa fotja també s'ha anat veient de forma alternativa al delta de l'Ebre. Els darrers dies del mes es van produir dues observacions de **corriol pit-roig** *Charadrius morinellus*: una entre els dies 23 i 28 al delta del Llobregat, i una altra el mateix dia 28 a Fornells de la Selva. El dia 25 es van trobar un total de 7 **territs becadells** *Limicola falcinellus* en diferents llocs del delta de l'Ebre. També hi va aparèixer una **siseta cendrosa** *Xenus cinereus* al mateix delta. L'aparició de **xatrac de bec groc** semblants al xatrac elegant o que siguin híbrids d'alguna mena semblants a l'anterior continuà l'agost amb un ocell que potser era el mateix vist el mes anterior a València, que no duia anelles, però que tenia la base del bec molt vermella i, per tant, se semblava molt a un *elegans* típic. Aquest ocell va ser vist entre els dies 15 i 18 al port de Tarragona. Potser aquest mateix ocell o un altre va ser vist el dia 21 a la platja de la Marquesa, delta de l'Ebre. A Montcada i Reixac, al riu Besòs, es va trobar un juvenil de **cuereta citrina** *Motacilla citreola* el dia 20. Durant el mes es van ane-



Escuraflascons de Wilson

Alex Ollé

llar dues **boscarles d'aigua** *Acrocephalus paludicola* una a Flix el dia 9 i una altra als aiguamolls de l'Empordà el dia 24. Uns dies més tard la reserva de Sebes a Flix també va ser l'escenari d'una rara anellada: un **pinsà carminat** *Carpodacus erythrinus* el dia 25.

Setembre

Continuaven veient-se dos **xarxets marbreus** al delta de l'Ebre entre els dies 7 i 10 i dos morells xocolaters al delta del Llobregat el dia 9. També el martinet *de la Tanca* continuava veient-se ara per la Tanca (a principis de mes) o bé cap a l'Encanyissada (entre el 19-27.9). A Lleida es va veure un **bitó** el dia 26 a la finca Sant Miquel, en un àrea aquesta del Segrià on l'espècie podria acabar-hi niant o si més no, essent de presència regular i estable. El dia 20 es va veure un **ibis sagrat** *Threskiornis aethiopicus* a prop del Poble Nou del Delta de l'Ebre. El rapinyaire més interessant del mes va ser un subadult d'**àguila cridanera grossa** *Aquila clanga* citat el dia 27 damunt Menàrguens, Lleida. Al llarg del mes es van citar sis **falcons de la reina**, sobre tot a l'Empordà i comarques properes. La **fotja banyuda** 'UT' va restar al delta del Llobregat almenys fins el dia 15. El pas de **corriols pit-roig** va augmentar durant els primers dies del mes i es va estendre fins mig setembre, amb un total de tretze exemplars citats: 5 exemplars al Matagalls el dia 1, 3 exemplars al delta del Llobregat



Territ cuablanc

PONT FELIU

el dia 3, 2 a Gallecs el dia 5, 1 a Llançà entre els dies 9 i 10, un altre al delta de l'Ebre entre els dies 11 i 12 i un últim al Montseny el dia 16. El setembre va ser propici per a limícoles rars: el primer **territ cuablanc** *Calidris fuscicollis* per a les comarques de Girona va ser un adult als estanys del Matà, PN Aiguamolls de l'Empordà entre els dies 2 i 5. De **territs pectorals** se'n van citar dos: un juvenil a la Reserva Natural del Remolar-Filipines, delta del Llobregat entre els dies 8 i 19 i un altre als aiguamolls de l'Empordà entre els dies 23 i 29. Al delta de l'Ebre, dos dels **territs becadelles**, els que estaven al Goleró, es van deixar veure tot el mes, entre els dies 1 i 28. El dia 28 es va trobar un **territ rogenic** *Tryngites subruficollis* a la platja de ca l'Arana, delta del Llobregat, però encara més rar va ser un primer hivern d'**escuraflascons de Wilson** *Phalaropus tricolor* trobat altre cop al Matà, PN Aiguamolls de l'Empordà, entre els dies 24 i 29 i que va ser el segon per a la zona després d'un altre exactament un any abans. Un **gavinot** de segon any calendari es va detectar des de la desembocadura de la Tordera el dia 3. Les campanyes d'anellament van produir un parell de captures de **cuerecitrina** de l'any: una el dia 20 a Ivars d'Urgell i una altra al delta de l'Ebre el dia 16. També anellada va ser una **bosqueta icterina** *Hippolais icterina* a Argentona el dia 20, mentre que una **bosqueta**

pàl·lida occidental *Hippolais opaca* va ser citada al parc del carrer Olímpic, a Sant Adrià de Besòs el dia 11. Altres anellaments interessants són els d'un **tallarol xerraire** *Sylvia curruca* a Salt, Gironès el dia 15, o el d'un **papamosques menut** *Ficedula parva* present al delta del Ebre entre els dies 13 i 18. Al delta del Llobregat es va citar un **estornell rosat** *Sturnus roseus* el dia 29 i a la Tordera, almenys dos dels nius de la desembocadura del riu tenien pollets ja crescutets de **teixidor capnegre** *Ploceus melanocephalus* el dia 9.

Octubre

Cap a finals de mes, entre els dies 29 i 31, va aparèixer un **èider** *Somateria mollissima* a la desembocadura del Francolí, Tarragona. Es van citar dues **guatlles mareses** *Crex crex*, una el dia 12 a Casà de la Selva i una altra el dia 22 a Premià de Mar. Junt amb el **territ rogenic** que es va trobar al delta del Llobregat el dia 28 i que va restar-hi fins el dia 9, se n'hi va afegir, breument, un altre de simultani, el dia 1, a la bassa del Binfarro, a Alfés, Segrià. Un dels exemplars de **territ becadel** del delta de l'Ebre va ser vist fins el dia 9. L'**escuraflascons de Wilson** dels Aiguamolls va ser vist per darrer cop el dia 4. La primera **piula grossa** *Anthus richardi* de la temporada va ser vista al delta de l'Ebre el dia 10. El dia 29 ja hi havia tres exemplars a la mateixa zona. En el marc d'un mes amb un total de 10 exemplars de **mosquiter de doble ratlla** *Phylloscopus inornatus* citats al conjunt peninsular espanyol, dos van fer cap a les nostres terres: un anellat el dia 7 a la Palma d'Ebre, Ribera d'Ebre, en un lloc atípic per l'espècie i un altre, el dia 16 en un indret on ja hi havia citacions prèvies: la Reserva Natural del Remolar-Filipines. També es van anellar dos **repicatalons petits** *Emberiza pusilla* anellats: un el dia 7 a Palau de Plegamans i un altre el dia 24 a Mataró.



Mosquiter de doble ratlla

RAUL AYMI

NOVETATS BIBLIOGRÀFIQUES

Jovani, R. 2006

Scaling in bird coloniality. Individual behaviour, spatial patterns and population dynamics

Tesi doctoral, Universidad de Sevilla

L'estudi d'un sistema complex com el de les colònies d'ocells és el que ha inspirat al nostre company Roger Jovani la seva tesi doctoral, realitzada a la Estación Biológica de Doñana (CSIC) i la qual pot ser consultada en la biblioteca de l'ICO.

Roger Jovani és un ornitòleg polivalent, inquiet i ambiciós, a qui no agraden els camins eixarmats i ha demostrat sempre una inesgotable fascinació per la ciència. La seva tesi s'estructura en vuit capítols vertebrats mitjançant tres elements: l'ús d'unes eines analítiques comuns, la recerca precedent sobre colonialisme i una perspectiva que eixampla l'habitual marc explicatiu que aporta la selecció natural. Amb això demostra el seu talent i instint investigador basats en la concatenació d'avanços i fusió de disciplines.

El títol del treball indica quins són els aspectes de la temàtica en què profunditza i que intenta integrar: els patrons de distribució espacial de nius i les mides de les colònies d'ocells com a efecte de la conducta dels individus. La tesi comença amb una exposició dels antecedents, els objectius i la base teòrica desenvolupada en l'estudi del colonialisme. Postula que els patrons colonials que s'observen no són únicament fruit de l'optimització de la conducta dels ocells a l'ambient per selecció natural, sinó que també són deguts a processos autoorganitzatius i a regles de decisió simples del tipus polze amunt o avall, el que es coneix com a racionalitat limitada. Segons Murray Gell-Mann, pioner i impulsor de l'estudi de la complexitat, les propietats dels sistemes complexos són

emergents i l'exemple més gran és el propi univers.

En el segon capítol descriu les dues eines analítiques que hi aplica: l'anàlisi de les freqüències de mida de colònia (les quals segueixen distribucions de cua llarga) i l'anàlisi per recompte de caixes, per al qual desenvolupa un algoritme que redueix el temps de computació d'hores a segons quan s'executa el programa d'anàlisi.

En el capítol següent descriu quantitativament la distribució de nius de cigonya. Els resultats revelen patrons fractals i que la distribució de les mides de les "colònies" s'ajusta a una llei potencial, és a dir, s'estructuren en forma de grups dintre de grups els quals, a més, no presenten una mida característica. A continuació, explora la capacitat explicativa de les lleis de potència truncades per estudiar els efectes que poden tenir els comportaments individuals sobre les mides de les colònies de les poblacions de xoriguer petit als Monegros i Andalusia. Les desviacions d'aquests patrons respecte les lleis potencials suggereixen que les interaccions agonístiques en les colònies poden jugar un paper important en la seva mida.

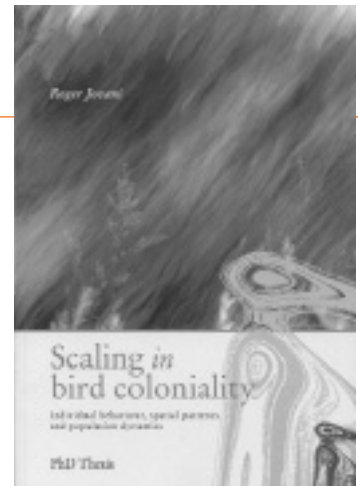
El cinquè capítol consisteix en un estudi de les mides de colònia de 20 espècies d'ocells marins a Gran Bretanya i Irlanda a partir de més de 4 milions de nius. L'anàlisi de les dades transformades logarítmicament revela l'existència de patrons amagats en les cues de les distribucions que s'ajusten a distribucions log-normals o a lleis potencials. A continuació, demostra que certes característiques del colonialisme de les espècies són específiques de l'espècie i es mantenen constants arreu de la seva distribució geogràfica. Indaga què hi ha al

darrera de la coneguda hipòtesi que sosté que les espècies difereixen en la mida de les seves colònies fent ús d'un banc de dades de quasi 19 milions de nius de 80 espècies localitzats en quatre àrees de l'hemisferi nord. Malgrat la gran variació en la mida de les colònies que presenta una espècie, les seves poblacions arreu del món presenten distribucions de mides de colònia similars i amb mides mitjanes i màximes semblants.

El setè capítol aborda la qüestió de l'emergència de l'heterogeneïtat en les colònies d'ocells. Fins a la meitat del segle XX es considerava que aquest fenomen sorgia de l'heterogeneïtat ambiental i individual subjacent. Mitjançant un model de simulació que imposa l'homogeneïtat de l'hàbitat i de la conducta dels ocells es demostra que els patrons de distribució de nius en fractals poden explicar-se a partir de l'atracció conspecifica típica dels ocells colonials quan han de decidir on construir el seu niu. Per tant, les colònies que s'estructuren així podrien constituir un interessant punt de partida per testar l'existència de processos que intervenen en les desviacions d'aquest patró "bàsic".

La secció final fa recapitulació de la tesi i conclou mostrant una mirada personal al futur de la investigació del colonialisme dels ocells. Com en tots els seus treballs, destaca l'ús admirable de recursos analítics i la mestria en l'exposició dels resultats en forma de figures i taules. La tesi d'en Roger és una veritable contribució a l'avanç científic, producte de la transferència de coneixements entre disciplines, de la seva creativitat i d'una dedicació apassionada a l'estudi de la naturalesa.

SANTI GUALLAR



NOVETATS BIBLIOGRÀFIQUES



ORYX esponsoritza la secció novetats bibliogràfiques

Gibbons, D.W., Donald, P.F., Bauer, H.-G., Fornasari, L. & Dawson, I.K. 2007

Mapping avian distribution: the evolution of bird atlases.

Bird Study 54: 324-334

Aquest article publicat a la revista *Bird Study* fa una interessant revisió sobre els atles d'ocells: què són, què han estat i cap on anem. En Xavier Ferrer fa una ressenya d'aquest treball de vigent actualitat.

El primer intent d'atles ornitològic fou el 1960 emprant dades des de 1952, mentre que el primer atles sistemàtic d'ocells es publicà el 1970 (escala local) i el 1976 (escala d'estat) tots ells, òbviament, al Regne Unit. El cim dels inicis dels atles fou a mitjans dels anys vuitanta i el de les publicacions, a les darreries dels noranta. Aquestes dades són aportades per aquest article el qual pretén "examinar quantitativament l'evolució dels mètodes dels atles d'ocells (...) per documentar els mètodes més freqüentment utilitzats, quantificar els seus canvis al llarg del temps, i identificar els patrons que, a grans trets, podrien utilitzar-se en la planificació de futurs atles". Els autors han recopilat informació de 411 atles (75% europeus, 18% nord-americans i 7% de la resta del món) des del 1951 fins el 2005, i dels quals n'han analitzat el 60%. L'article és interessant però irregular en l'acompliment dels objectius ja que s'estén poc en l'exploració del tema de les noves metodologies emprades per a les estimacions de l'abundància i, en canvi, és poc útil per sabuda, la informació sobre les relacions entre la superfície a mostrejar amb, el mètode d'estima de l'abundància, o amb la grandària del quadrat triat. Hi ha però recopilada força informació fàcil de llegir i entendre.

El buidat dels atles locals i regionals dels diferents estats ha estat exhaustiu solament en les llengües dels autors de l'article: anglès, italià i alemany. Així, el més

nombrós dels europeus és Itàlia amb 72 atles menors, seguit d'Alemanya i Regne Unit amb 51 cadascun, Espanya amb 23 (sense filar prim, jo n'he comptabilitzat almenys 30) i França amb 19. He relacionat el nombre d'atles regionals o locals amb la superfície de l'estat en la cerca de patrons. Bèlgica (2348 km²/atles), Suïssa (4128 km²/atles) i Itàlia (4185 km²/atles) són els que disposen de més atles menors per unitat de superfície. Penso en la possible temàtica sociopolítica al darrere d'aquest patró, com l'element sociocultural dels cantons suïssos, o la antiquíssima organització italiana en petits principats, o el cas del Benelux on Holanda no té cap atles menor, mentre Bèlgica en té 13. M'hagués agradat trobar (en un web associat per exemple) el llistat complet de tots els atles seleccionats.

Al meu entendre l'article presenta tres conclusions pràctiques. Una és la recomanació que en els futurs atles es facin estimacions de l'abundància (solament un 30% dels publicats ho fan) ja que gairebé costen el mateix en temps, voluntaris i recursos que els que no ho fan. L'altre, la consideració que la recopilació i el temps d'anàlisi en molts dels casos iguala o supera el temps de treball de camp. La tercera és el desenvolupament d'una fórmula que en base a la selecció de la mida de cel·la i del total de superfície a mostrejar, permet calcular el nombre de birdwatchers necessaris. En el cas de Catalunya de 10x10 km, el model teòric prediu 206 observadors i van ser 129 en l'atles de 1984 i 497 al 2004. Cal afegir que la densitat mitjana mundial és de 0,08 observadors per km², però oscil·la de 0,00001 a 1,24. Curt i ras! La formuleta solament indica, ja que la realitat imposa organitzar-se en funció del personal disponible i no de l'òptim teòric.

De tots els atles, la bibliografia de l'article en cita 14 un dels quals (Estrada i col. 2004) és el dels ocells nidificants de Catalunya. Surt dos cops citat específicament i sempre pertanyent al sector metodològic més avançat en l'estima de les abundàncies. Per propiciar una saludable autosatisfacció, tradueixo lliurement els apartats on surt referenciat:

"Una proporció relativament alta dels atles (48%) presenten estimes de població per a cadascuna de les espècies en l'àrea mostrejada, derivades de dades de l'atles o d'altres fonts. Alguns han anat més lluny i han analitzat les dades per derivar informació sobre associació d'hàbitats, preferències altitudinals o situació de conservació (Estrada i col. 2004)".

"La sofisticació d'alguns atles recents, els quals a més a més de les dades de distribució afegeixen anàlisis indicadors d'abundància, selecció d'hàbitat o preferències altitudinals (Estrada i col. 2004), representa una millora significativa sobre els primers atles publicats en la dècada dels setanta"

Estic convençut que l'important prestigi internacional de l'atlas català es basa en la seva gran i objectiva vàlua científica i en el fet de dur inclosos resums amplis en anglès. Cal doncs felicitar no solament la decisió dels responsables científics de l'atles, sinó també la dels patrocinadors que deixant de banda l'estretor de mires lingüística, combinaren el català amb l'actual *lingua franca* de la ciència, propiciant un llibre molt bo en l'àmbit local fet amb visió, eines i plantejaments internacionals.

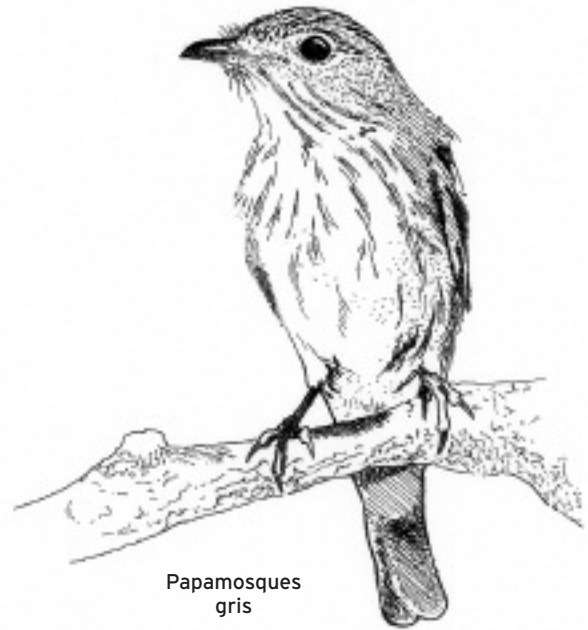
Finalment l'article estima en uns 160.000 els observadors implicats en tots els atles ornitològics del món, una xifra formidable a inscriure en la contribució de l'ornitologia popular a la *Citizen Science*.

XAVIER FERRER

AGENDA

CAMPANYES D'ANELLAMENT

Durant el mes de març s'inicien les campanyes de seguiment de la migració prenupcial incloses en el projecte *Piccole Isole* per a l'estudi de la migració a través de la Mediterrània. A partir del 2 de març comença la campanya dels aiguamolls de l'Empordà i del delta del Llobregat i a partir del 17 del mateix mes les de Canal Vell i l'Alfacada al delta de l'Ebre. Aquestes campanyes s'allarguen fins a finals de maig. Els interessats en participar poseu-vos en contacte amb l' Oriol Clarabuch al tf. 638 06 66 46



Papamosques gris

FORMULARI DE SUBSCRIPCIÓ PER AL 2008. Vull fer-me soci de l'ICO per al 2008 per la qual cosa rebré: Revista Catalana d'Ornitologia, l'Anuari d'Ornitologia i l'Abellerol. Si us plau afegiu les meves dades al directori de subscriptors.

Tipus de quota¹ Familiar (36,06) Nom de la parella _____
 Individual (24,04) Menor de 18 anys (12,02)² Data naixement: __/__/__ Europa, individual (30)

Nom i cognoms _____

Adreça _____ Ciutat _____

Codi postal _____ Tel. _____ Correu electrònic _____

Domiciliació bancària En/Na: _____

Autoritzo el Banc/Caixa: _____

Entitat Agència Control Número de compte

domiciliat a _____ carrer/plaça _____

perquè carregui en aquest compte bancari del qual sóc titular l'import de les quotes anuals que em pertoquin com a soci subscriptor de l'Institut Català d'Ornitologia.

Signatura:

_____ a _____ de _____ de 200_____

¹Tots els socis amb domiciliació bancària tindràn un 10% de descompte. ²També fins als 23 anys per a estudiants sense ingressos amb justificant.



Institut Català d'Ornitologia
 Museu de Ciències Naturals de la Ciutadella
 Passeig Picasso, s/n
 08003 Barcelona
 Tel.: 93 458 78 93
 Correu electrònic: ico@ornitologia.org
 Pàgina web: www.ornitologia.org

