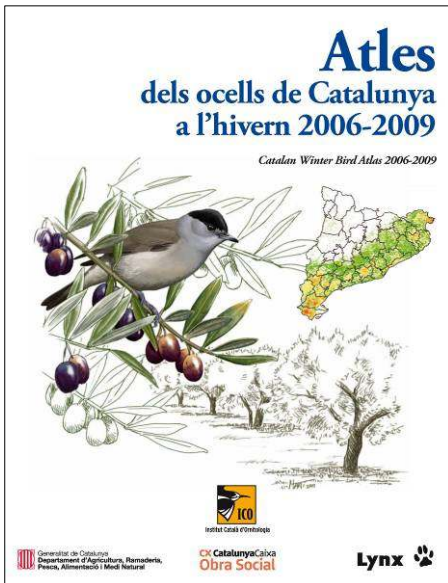


NOTA DE PREMSA

Barcelona, 27 de maig de 2011

L'Atles dels ocells de Catalunya a l'hivern 2006-2009 representa un dels majors èxits col·lectius en matèria de coneixement de la biodiversitat al nostre país i sens dubte esdevindrà una obra de referència, tant per a la ciència com per al món dels amants de la natura.



El passat 18 de maig es va fer l'acte de presentació de l'*Atles dels ocells de Catalunya a l'hivern 2006-2009* a l'Auditori de CX La Pedrera (Passeig de Gràcia 92, Barcelona), on es van aplegar centenars de persones que, d'una o altra manera, se senten atretes pels ocells i per la natura en general.

Aquest ha estat un llarg projecte dut a terme per l'Institut Català d'Ornitologia, entitat dedicada a l'estudi dels ocells des de la seva fundació, l'any 1975. L'Atles ha comptat amb el suport del Departament d'Agricultura, Ramaderia, Pesca, Alimentació i Medi Natural i de l'Obra Social de CatalunyaCaixa i ha estat possible gràcies a la participació altruista de més de 1.000 col·laboradors (29.000 hores de treball voluntari), fet que representa un dels majors èxits de l'anomenada ciència de la ciutadania a Catalunya.

El llibre, publicat conjuntament per l'Institut Català d'Ornitologia i Lynx Edicions, és de característiques molt similars al seu predecessor, l'*Atles dels ocells nidificants de Catalunya 1999-2002* i està escrit en català i anglès, en una clara intenció d'aportar informació útil més enllà de les nostres fronteres, en especial si es té en compte que som destí hivernal de moltes de les espècies que nien al centre i nord d'Europa. Un total de 318 espècies d'ocells han estat observades a Catalunya durant el període d'estudi, de les quals 206 hi han hivernat de forma abundant i regular. La distribució i abundància d'aquestes espècies ha estat, sovint, ben diferent de la del període reproductor i, en determinats casos, molt canviant d'un hivern a un altre. El llibre demostra el paper crucial que té Catalunya per a la hivernada de moltes espècies que crien al centre i nord d'Europa, l'èxit de la conservació de les zones humides catalanes per a la gran majoria dels ocells aquàtics o els efectes del canvi climàtic en espècies que fins fa ben poc resultaven desconegudes com hivernants al nostre país. Tot plegat es mostra amb un nivell de detall molt alt, amb mapes d'abundància d'alta resolució, de fins a 250x250 m, i, per primera vegada, es reuneixen i analitzen dades dels seguiments temporals que s'estaven recopilant, en alguns casos, des de l'any 1972.

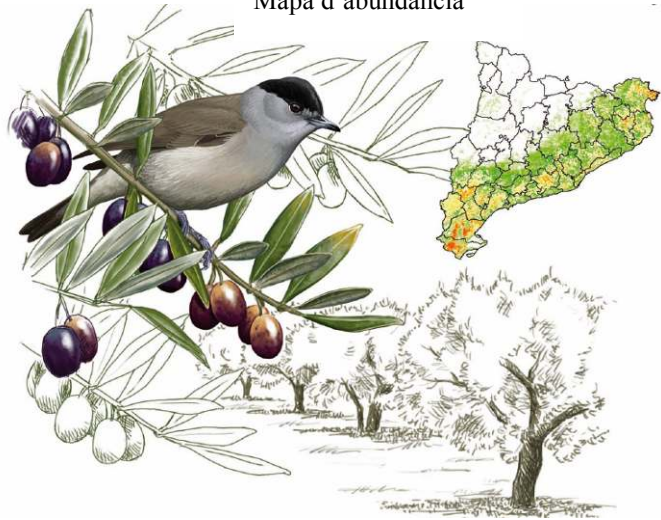
Tal com expressa en el seu pròleg Ruud Foppen, president del Consell Europeu de Censos d'Ocells (EBCC), les tècniques d'anàlisi emprades en aquest Atles situen Catalunya a l'avantguarda d'Europa. De fet, l'*Atles dels ocells de Catalunya a l'hivern 2006-2009* es considera el primer d'una nova generació d'Atles i el nou referent en el que cal que es fixi la comunitat EBCC de cara a la confecció dels futurs atles a nivell d'Europa

L'Atles a les comarques de Tarragona i de les Terres de l'Ebre

1) On hi ha més ocells a l'hivern?

No hi ha la mateixa abundància d'ocells a tot arreu. A les àrees elevades de les muntanyes dels Ports, Montsant, o Prades sovint hi queden pocs ocells, força menys que a la primavera o a l'estiu. En canvi, al delta de l'Ebre o les zones agrícoles de terra baixa passa just al contrari. Tal com mostra intencionadament la coberta del llibre, els conreus del Montsià i del Baix Ebre esdevenen un hàbitat de primer ordre per a molts dels petits ocells que, com el tallarol de casquet, hivernen en aquestes comarques i després retornen al centre i nord del continent. L'hivern a casa nostra ens pot semblar sovint fred i dur però és relativament suau si ho comparem amb les zones del nord i centre d'Europa des d'on ens arriben majoritàriament els ocells que passen aquesta part de l'any entre nosaltres.

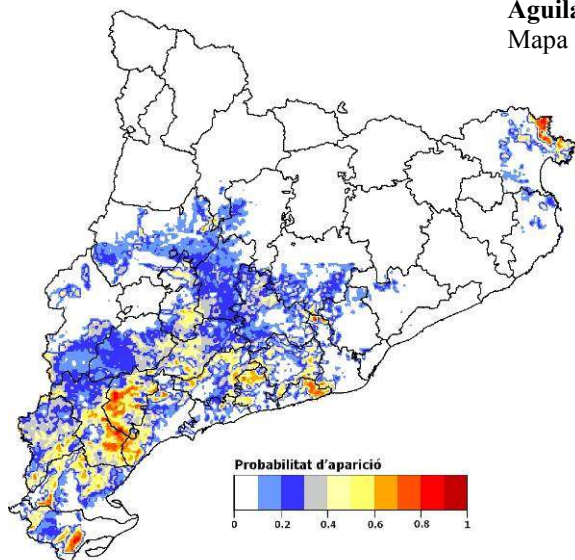
Tallarol de casquet:
Mapa d'abundància



2) Quina és l'espècie més amenaçada ?

L'espècie més amenaçada a nivell europeu que trobem a l'hivern a les comarques del sud de Catalunya és, segurament, l'àguila cuabarrada. Aquesta espècie, considerada en perill d'extinció, manté en aquestes comarques la major part dels efectius que hi ha Catalunya. El seu principal problema de conservació és l'elevada mortalitat d'individus adults a causa de l'electrocució i la col·lisió amb infraestructures elèctriques, a més de la persecució directa i la pèrdua de la qualitat de l'hàbitat.

Àguila cuabarrada:
Mapa d'abundància

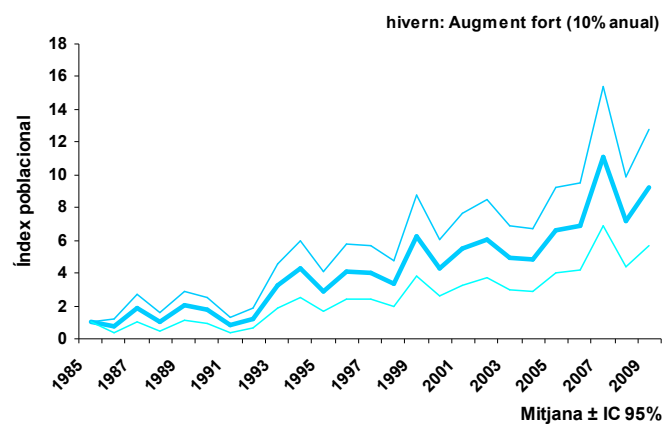


3) Quina ha estat la tendència general dels ocells hivernants al delta de l'Ebre?

El delta de l'Ebre és la principal zona humida del litoral mediterrani de la península ibèrica. L'Atles dels ocells de Catalunya a l'hivern 2006-2009 recull i analitza, per primera vegada, tota la informació dels censos d'ocells aquàtics hivernals que es duen a terme tant al delta com a la resta del país. Els resultats són, en conjunt, força positius, ja que la major part d'espècies aquàtiques han incrementat numèricament des de 1985 ençà. Alguns exemples en serien l'ànec blanc, el xarxet, l'ànec coll-verd, el bernat pescaire o l'emblemàtic flamenc. Les causes que han propiciat aquesta tendència tan clarament positiva són diverses, però sens dubte cal destacar el paper del Parc Natural del Delta de l'Ebre i la gestió dels arrossars, els quals des de fa uns anys es mantenen inundats durant bona part de l'hivern gràcies a l'aplicació de mesures agroambientals.



Flamenc: Tendència poblacional

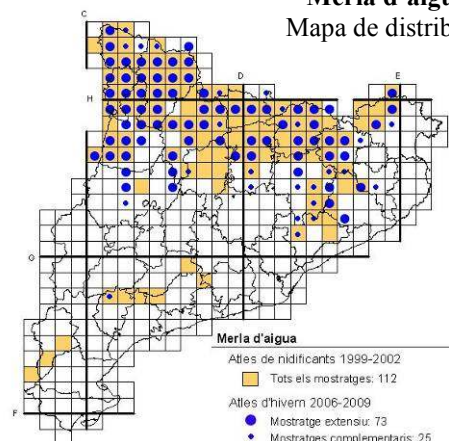


4) Què ens poden dir les dades de l'Atles sobre la qualitat ambiental dels rius?

L'anàlisi de les dades de l'atles ens pot aportar molta informació. Un exemple interessant i alhora preocupant és el que mostraria la merla d'aigua. Aquesta espècie de rius és essencialment resident (es troba tant a l'hivern com a l'estiu), i si comparem aquest treball (període 2006-2009) amb l'anterior atles (1999-2002) sembla que hi ha hagut una regressió important de la seva distribució a les comarques tarragonines i de l'Ebre. La pèrdua de la qualitat de les aigües, en bona part lligada a les rigoroses sequeres viscudes durant la passada dècada, en podria ser la causa principal.



Merla d'aigua:
Mapa de distribució



Més informació

Us podeu descarregar una mostra de l'Atles a
http://www.ornitologia.org/monitoratge/mostra_atles.pdf

Per a més informació, podeu posar-vos en contacte amb
Sergi Herrando o Marc Anton
Institut Català d'Ornitologia
ornitologia@ornitologia.org
93 4587893