

PROPOSTA D'ACTIVITATS i PRESSUPOST 2016



Institut Català d'Ornitologia

1 - 2	Iniciatives institucionals i socials
3 - 5	Formació
6 - 7	Difusió
8 - 10	Oficina Catalana d'Anellament
11 - 17	Projectes de Seguiment
18 - 19	Recerca
20 - 21	Pressupost

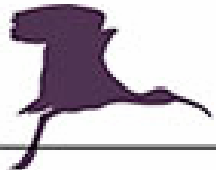
Iniciatives institucionals i socials



Prioritats



•**DBF 2016:** Per tercer any consecutiu s'organitzarà el Delta Birding Festival els dies 23-25 de setembre. Novament oferirà un programa d'activitats ampli i esperem que molt atractiu, amb conferències, cursos, tallers, concursos, etcètera, acompanyat d'una gran fira de productes i serveis per al naturalista i persones que gaudeixen de la natura en general. ORYX, la botiga de l'amant de la natura, és l'impulsora del Festival, que organitza conjuntament amb nosaltres i la Fundació Catalunya – la Pedrera (FCLP). Seguint l'empremta marcada a la primera edició, tornarem a gaudir de la participació d'ornitòlegs de renom internacional com Lars Svensson.



**DELTA
BIRDING
FESTIVAL**

Festival Internacional
d'Ornitologia
del Delta de l'Ebre



23, 24 i 25
SETEMBRE
2016



Intensitat de la muda - estiu

- Aquest camp només cal omplir-lo entre l'1 de maig i el 15 de desembre

Intensitat de la muda - hivern

- Aquest camp només cal omplir-lo entre l'1 de setembre i el 30 de maig

Intensitat de la muda - estiu

- Aquest camp només cal omplir-lo entre l'1 de maig i el 15 de desembre

Intensitat de la muda - hivern

- Aquest camp només cal omplir-lo entre l'1 de setembre i el 30 de maig

Prioritats

•**Programa d'activitats i cursos 2016:** El programa de cursos d'enguany torna a ser molt ampli i divers. S'organitzaran des de cursos d'introducció per als més novells fins a d'altres de més avançats ideals per aquells que ja en saben una mica o ja han fet algun curs d'iniciació. També hi haurà cursos d'especialització en matèries molt específiques de l'ornitologia. Un bon nombre de cursos es desenvolupa al llarg d'una o varies setmanes però també n'hi ha d'intensius (un sol cap de setmana), ideals per aquells que no tenen massa temps disponible.

•**Cursos d'introducció a l'anellament:** Enguany el programa consta de dos cursos teòrico-pràctics d'un cap de setmana de durada (anomenats cursos flash). Els cursos tindran lloc a Terrassa i Delta del Llobregat. A més, es realitzaran dos cursos més extensos, de dues setmanes de durada, al Zoo de Barcelona.

•**Cursos d'aprofundiment per anelladors:** Aquest cursos estan destinats a persones que ja tenen coneixements en el món de l'anellament i que volen aprofundir en el camp de la muda i la datació de passeriformes. Se n'ha programat un a Santpedor.



Prioritats

•**Cursos d'iniciació a l'ornitologia:** Enguany el programa consta de dos cursos teòrico-pràctics d'un cap de setmana de durada (cursos flash). Aquests cursos tindran lloc a Pont de Suert i Ulldemolins. També es realitzarà un curs d'introducció més extens (4 dies) al Castell de Montesquiu. De cara a la tardor, se'n faran més edicions.

•**Cursos d'identificació:** Aquest any tornem a fer cursos focalitzats en la identificació dels ocells. Se'n realitzarà un al Delta del Llobregat que tindrà lloc al llarg de 6 dissabtes.





Prioritats

- **Twitter, Facebook, Youtube:** Enguany, amb la contracció d'una persona amb coneixements de community management, s'intensificaran els esforços destinats a potenciar els comptes de l'ICO a twitter i facebook. També es potenciarà l'ús de youtube, especialment, per facilitar tutorials dels diferents projectes de seguiment.

- **Material de presentació:** Durant aquest any es preveu publicar un llibret en color que serveixi com a presentació de l'associació i dels projectes i activitats que desenvolupa.

Altres accions rellevants

- **L'Abellerol:** Publicació de dos números d'aquest butlletí de contacte dels socis.

- **Butlletí Electrònic de l'ICO:** Enviament d'aquest mitjà de comunicació de periodicitat setmanal i/o quinzenal per a la difusió de notícies i anuncis d'activitats.

- **Revista Catalana d'Ornitologia (RCO):** A finals de 2016 es publicarà el volum 32 de la revista.





Prioritats

- **Manteniment de les tasques de coordinació i gestió de l'anellament.** L'objectiu principal de 2016 serà el de mantenir al màxim el nivell de funcionament habitual de l'OCA, per tal de garantir una bona coordinació de la feina dels anelladors i dels diferents projectes d'anellament així com la deguda gestió de les dades i dels portals webs associats (e.g. marques especials).

Altres accions rellevants

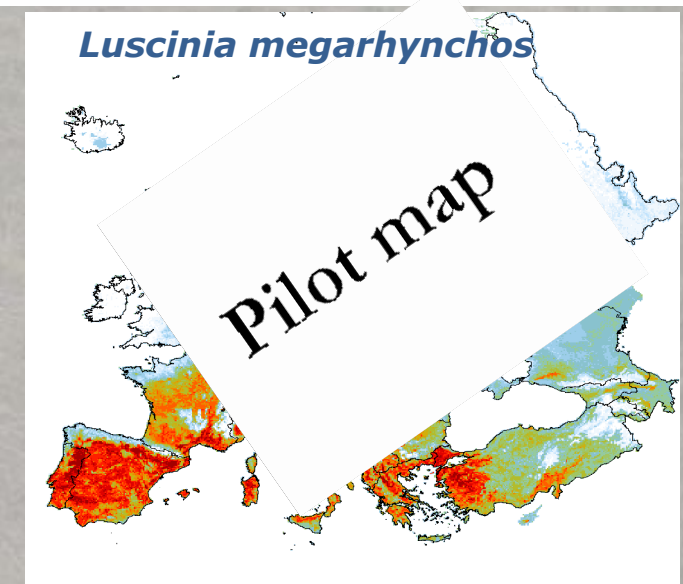
- **Estratègia científica.** Al llarg de 2016 es redefinirà l'estratègia científica de l'OCA de cara a optimitzar encara més l'obtenció de resultats científicament sòlids i útils de cara a la gestió.
- **Balanç d'anellament.** Confecció del balanç de 2015 i tasques de gestió del banc de dades de l'OCA.
- **Realització de les proves d'accés a anellador de l'ICO.** Com cada any es faran dues convocatòries: juny i desembre.
- **Difusió dels resultats.** Un cop actualitzat el banc de dades amb tota aquesta informació de 2015, es generaran nous mapes i gràfics pel SIOC.





Prioritats

- **Atles d'Europa:** L'ICO, conjuntament amb la Societat Ornitològica Txeca i l'Institut Suís d'Ornitologia, i sota la direcció de *EBBA2 Atlas Steering Committee* de la EBCC, s'encarrega de coordinar el nou Atlas d'ocells nidificants d'Europa.
- Un cop finalitzada la metodologia, les bases de dades i els portals per visualitzar i corregir errors, de cara a 2016, les prioritats que té encarregades l'ICO són: desenvolupar eines de transferència entre les bases de dades nacionals i la central, recollida de dades preliminars i organització dels processos de modelització.
- També es desenvolupa una estratègia de suport a la realització d'atles en països de l'est i sud d'Europa on hi hagi especials dificultats per cobrir adequadament les seves àrees de mostreig. Enguany l'èmfasi especial és a Moldàvia i Bòsnia, Ucraïna i països del Caucas.
- Finalment, es farà partícip a tota la societat ornitològica del país en el projecte a través de l'impuls de les prospeccions tant a Catalunya, com en països que requereixen de la participació d'ornitòlegs estrangers, esforç que se centra enguany a Grècia.



Prioritats

- Coordinació:** Enguany l'objectiu és impulsar la sinèrgia amb el Nou Atlas dels ocells nidificants de Catalunya i amb usuaris del portal ornitho.cat que no participen en el SOCC. També es treballarà en un nou sistema (on-line) per a la tramesa de dades dels col·laboradors a la coordinació central del projecte.
- Tendències específiques i indicadors:** S'actualitzaran les tendències de les espècies comunes i els indicadors d'hàbitats i de canvi climàtic i efectes de abandonament de les terres a partir de les dades SOCC. S'intensifica l'interès de complementar les dades SOCC amb altres fonts de dades de cara a millorar els indicadors de l'estat de l'avifauna.
- V Jornada SOCC:** Aquest any es fa la cinquena edició de la Jornada SOCC a Montesquiú (Osona)
- Coordinació a nivell europeu:** S'enviaran les tendències del SOCC a l'EBCC per a la seva integració al PECBMS. Es dona suport tècnic al projecte europeu (portal).
- Base de dades per a la recerca.** La recerca impulsada des de l'ICO té en el SOCC un dels seus pilars, atès que cal donar resposta als diferents reptes que van sorgint conjuntament amb l'administració.

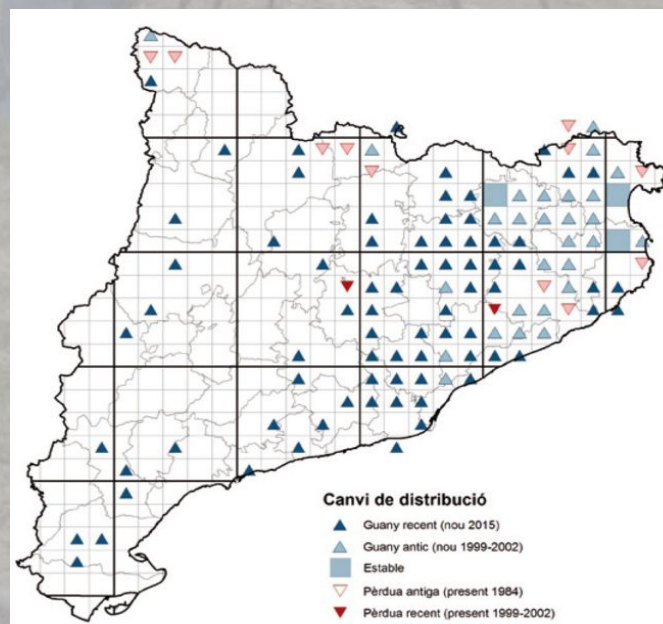
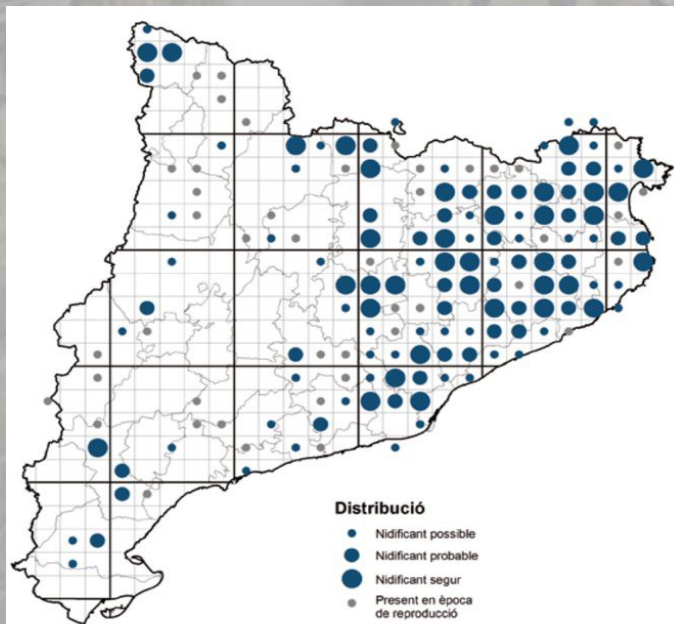


Projectes de Seguiment: Nou Atlas d'ocells



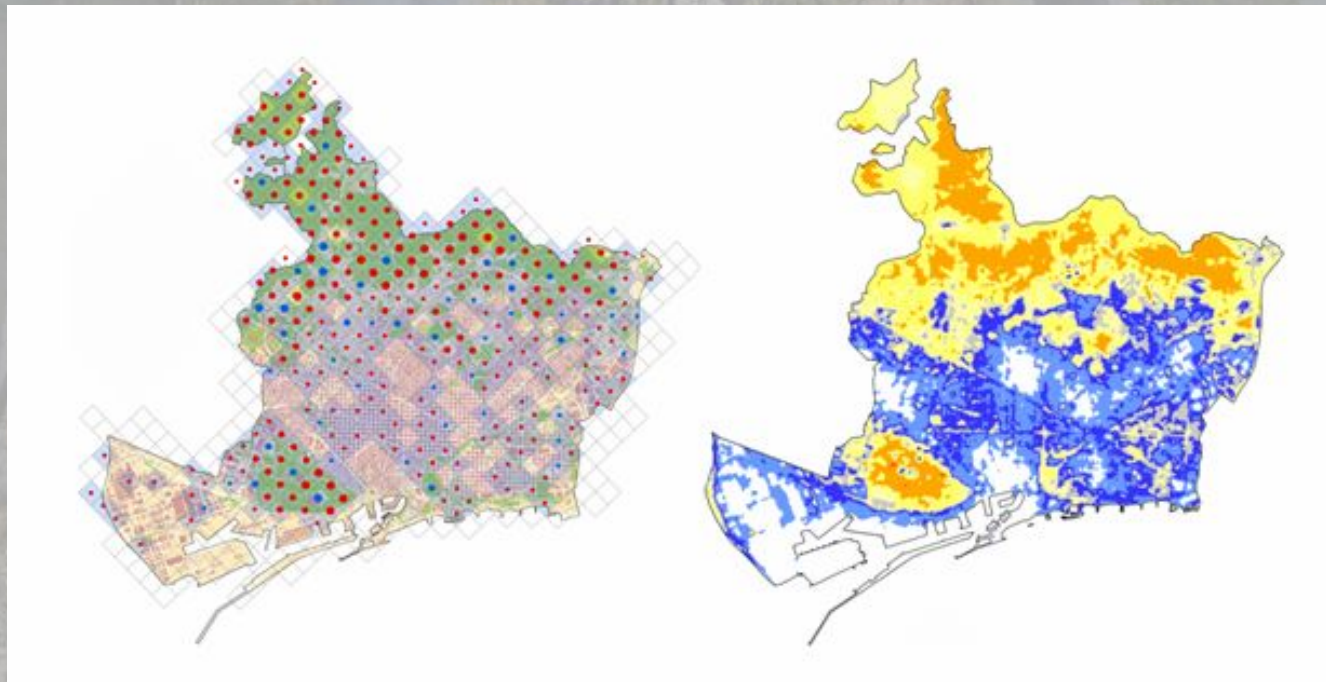
Prioritats

- Coordinació:** L'any 2015 es van cobrir 138 quadrats 10x10 km. El 2016 es treballa per cobrir-ne uns 90-100 (els quadrats que van quedant són cada cop més lluny dels nuclis habitats). Es desenvolupen acords amb diverses entitats per cobrir zones de difícil cobertura, a més d'una estratègia particular per mirar de cobrir els quadrats dels Pirineus. Es treballa en l'adaptació del portal Ornitho.cat per al seu ús per part dels col·laboradors Atlas.
- Jornada Atlas:** Aquest any es fa la primera jornada sobre el Nou Atlas, conjuntament amb la del SOCC, Montesquiu (Osona)
- Col·laboració amb altres projectes:** S'enviaran les dades del Nou Atlas a l'EBCC i SEO/BirdLife per als projectes d'Atlas d'Europa i Espanya. Es col·labora amb l'atles de les Balears i del País Basc.



Prioritats

- **Atlas de Barcelona:** L'Atlas dels ocells nidificants de Barcelona ha de servir per conèixer la localització de totes les espècies d'ocells que crien a Barcelona i aconseguir així una nova eina de gran utilitat en la gestió i planificació ambiental del municipi.
- Aquest projecte va iniciar els seus mostrejos l'any 2012 i actualment s'impulsa de forma conjunta per l'Ajuntament de Barcelona, La Universitat de Barcelona, La Fundació Zoo de Barcelona i l'ICO.
- Enguany es treballa en la finalització de l'obra. L'esforç se centra en les estimes poblacionals, els mapes definitius i els textos del llibre.



Prioritats

•**Cobertura geogràfica projecte SYLVIA:** L'objectiu es mantenir el nombre d'estacions actives per sobre de les 35, i aconseguir que en conjunt tinguin el major índex de prioritats possible.

•**EURO-CES:** Les dades del SYLVIA s'utilitzaran per fer un anàlisi conjunt de les dades CES a nivell Europeu. Es preveu que els resultats es publiquin a la revista Ibis al llarg de 2016. També s'està treballant per fer anàlisis conjunts a nivell de la Península Ibèrica i Balears.

•**Cobertura projecte MIGRACIÓ:** Igual que l'any passat, durant el 2016 es preveu que només hi hagi operatives una campanya de primavera: Aiguamolls de l'Empordà (del 2 de març al 30 de maig), i una de tardor: Canal Vell (4 d'agost a 1 de desembre). Es potenciarà la participació de voluntaris de cara a assegurar la cobertura d'ambdues campanyes.

•**Participació i nova aplicació mòbil:** Com cada any, es farà una reunió de coordinació amb els participants del projecte (conjuntament amb els del SYLVIA) i s'incentivarà la seva participació en els nous cursos de reciclatge en anellament. A més, s'està preparant un aplicatiu per entrar el resum de captures dels dos projectes i poder mostrar els resultats en temps real.

Estacions

Id	Nom	Municipi	Dades
S080	Turó de Montcada	Montcada i Reixac	Veure dades
S011	Pla d'en Xixa	Montseny	Veure dades
S016	Castell d'Emprunyà	Gavà	Veure dades
S045	Can Giró II	Tiana	Veure dades
S073	La Fàbrica de paper	Santa Maria de Palautordera	Veure dades

* Estacions que han actualitzat les dades més recentment

Totes les estacions +



Més informació ⓘ

Espècies

Espècie	2012		2013		2014		2015		2016	
	ad.	jov.	ad.	jov.	ad.	jov.	ad.	jov.	ad.	jov.
<i>Luscinia megarhynchos</i>	220	0	225	0	232	0	192	1	74	0
<i>Turdus merula</i>	236	22	188	44	221	40	241	12	70	3
<i>Sylvia melanocephala</i>	53	2	61	11	96	28	90	5	49	0
<i>Parus cristatus</i>	4	4	12	0	13	7	8	1	7	3
<i>Parus major</i>	88	6	83	33	75	34	99	23	38	0

* Dades de les 5 espècies més anellades aquest any fins a la sessió 2 (15/05 - 28/05)

Totes les espècies +



Institut Català d'Ornitologia

Afegir dades accés restringit

codi entrada

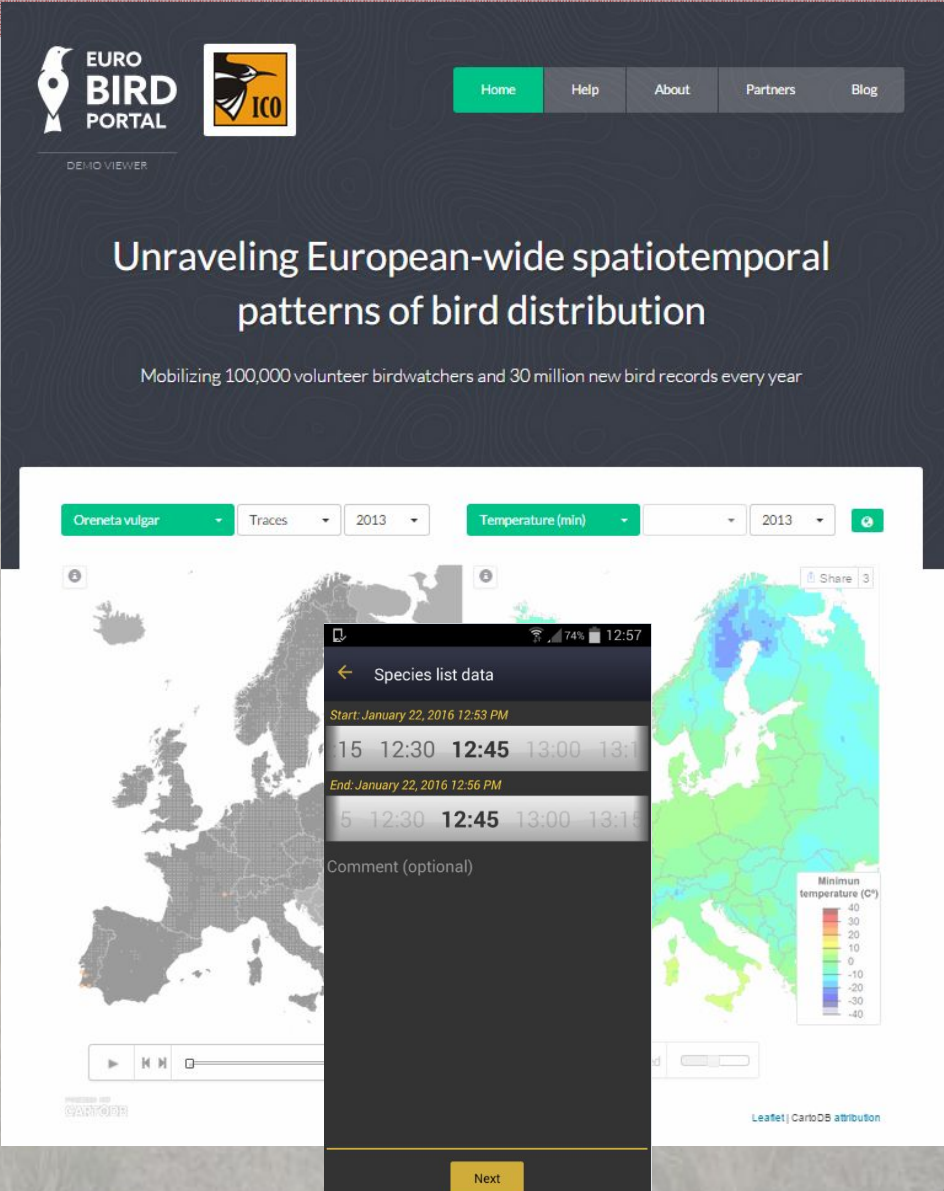
Afegir dades

Prioritats

- **EuroBirdPortal (EBP):** Recentment, la Comissió Europea ha atorgat un projecte LIFE Preparatory a aquesta iniciativa. L'objectiu principal del projecte LIFE, conegut per les sigles LIFE EPB, és convertir el portal de demostració www.eurobirdportal.org en un portal en tota regla que mostri informació detallada i actualitzada dels patrons de distribució espaciotemporals d'abast europeu de les aus gairebé en temps real i de manera fiable.

- El projecte té una durada de tres anys (gener 2016 fins a desembre 2018) i un cost total de 510.557 €, dels quals el 60% (306.334 €) són finançats per la Unió Europea. El projecte LIFE està coordinat pel Centre Tecnològic Forestal de Catalunya i té cinc socis: ICO, Swiss Ornithological Institute, BTO, Natagora i SOVON.

- **Nou mòdul per llistes completes i versió iphone:** A finals de primavera es preveu que ja estigui disponible una nova versió de l'app d'ornitho (Naturalist) que permeti entrar llistes completes. A més, ja s'està treballant amb la versió iphone de la mateixa app i s'espera que estigui disponible a finals d'any.



The screenshot displays the EuroBirdPortal website interface. At the top, there are logos for 'EURO BIRD PORTAL' and 'ICO', along with navigation links: Home, Help, About, Partners, and Blog. Below the logos, the text reads 'DEMO VIEWER' and 'Unraveling European-wide spatiotemporal patterns of bird distribution'. A subtitle states: 'Mobilizing 100,000 volunteer birdwatchers and 30 million new bird records every year'.

The main content area features a search bar with the following filters: 'Oreneta vulgar', 'Traces', '2013', and 'Temperature (min)'. Below the search bar, there are two maps of Europe. The left map shows the distribution of 'Oreneta vulgar' in 2013. The right map shows the minimum temperature in 2013, with a color scale ranging from -40°C to 40°C. A mobile app interface is overlaid on the maps, displaying 'Species list data' for 'Oreneta vulgar' on January 22, 2016, from 12:30 PM to 12:56 PM. The app shows a list of observations with columns for time and count. A 'Next' button is visible at the bottom of the app interface.

Projectes de Seguiment: Orenetes, nius i OdJ



Prioritats

• **Orenetes:** Al llarg de 2016 es faran els primers anàlisis utilitzant totes les dades recollides des de 2007. Es tracta de més de 230.000 nius de diversos centenars de pobles d'arreu del país. L'objectiu és conèixer millor la tendència poblacional de l'espècie i comparar les dades amb les recollides pel SOCC.

• **Nius:** Aquest serà el quart any de funcionament del projecte Nius, i l'objectiu principal és consolidar la iniciativa entre els ornitòlegs i el públic en general. També es farà un esforç especial per intentar recopilar informació antiga de persones que han treballat en la matèria des de els anys 70 i 80.

• **Ocells del Jardins:** Aquest projecte es va posar en marxa l'any passat amb la idea de completar l'oferta de projectes de ciència ciutadana via internet destinada a un públic molt ampli. El sistema està basat en el propi ornitho i segueix el model desenvolupat a França pel Museu de Ciències de Paris. Enguany es preveu augmentar el nombre de participants i la cobertura geogràfica.





Prioritats científiques

- **Producció científica:** Seguir amb la línia d'anys anteriors. Temàtiques:
 - 1) Desenvolupament d'indicadors d'estat i de procés a partir dades dels seguiments. Punt clau del nostre principal conveni amb Administracions.
 - 2) Desenvolupament de resposta a canvi global (usos sòl, canvi climàtic).
 - 3) Desenvolupament metodologies multitaxonòmiques (e.g. ocells i papallones).
 - 4) Desenvolupament metodologies cartografia a partir dades casuals (e.g. Ornitho.cat).
- **Transferència:** Es desenvoluparan les eines necessàries per la millorar la transferència científica de cara al públic general i gestors del medi natural, així com en l'àmbit internacional.

Ibis (2016), doi: 10.1111/ibi.12366

Survival of Afro-Palaeartic passerine migrants in western Europe and the impacts of seasonal weather variables

ALISON JOHNSTON,^{1*} ROBERT A. ROBINSON,¹ GABRIEL GARGALLO,² ROMAIN JULLIARD,³ HENK VAN DER JEUGD⁴ & STEPHEN R. BAILLIE¹

¹British Trust for Ornithology, The Nunnery, Thetford, Norfolk IP24 2PU, UK

²Catalan Ornithological Institute, Museu de Ciències Naturals, Passeig Picasso s/n, 08003 Barcelona, Spain

³UMR 7204, CERSP, MNHN, CNRS, UPMC, National Museum of Natural History, F-75005 Paris, France

⁴Vogeltrekstation – Dutch Centre for Avian Migration and Demography, NIOO-KNAW, Droevendaalsesteeg 10, 6708 PB Wageningen, The Netherlands

Consistent response of bird populations to climate change on two continents

Philip A. Stephens¹, Lucy R. Mason², Rhys E. Green^{2,3}, Richard D. Gregory², John R. Sauer⁴, Jamie Alison⁵, Ainars Aunins⁶, Lluís Brotons^{7,8,9}, Stuart H. M. Butchart^{3,10}, Tommaso Campedelli¹¹, Tomasz Chodkiewicz¹², Przemysław Chylarecki¹³, Olivia Crowe¹⁴, Jaanus Elts^{15,16}, Virginia Escandell¹⁷, Ruud P. B. Foppen^{18,19,20}, Henning Heldbjerg²¹, Sergi Herrando²², Magne Husby²³, Frédéric Jiguet²⁴, Aleksi Lehikoinen²⁵, Åke Lindström²⁶, David G. Noble²⁷, Jean-Yves Paquet²⁸, Jiri Reif^{29,30}, Thomas Sattler³¹, Tibor Szép³², Norbert Teufelbauer³³, Sven Trautmann³⁴, Arco J. van Strien³⁵, Chris A. M. van Turnhout^{19,20}, Petr Vorisek^{30,36}, Stephen G. Willis^{1,*}

+ Author Affiliations

*Corresponding author. E-mail: s.g.willis@durham.ac.uk

Science 01 Apr 2016:
Vol. 352, Issue 6281, pp. 84-87
DOI: 10.1126/science.aac4858





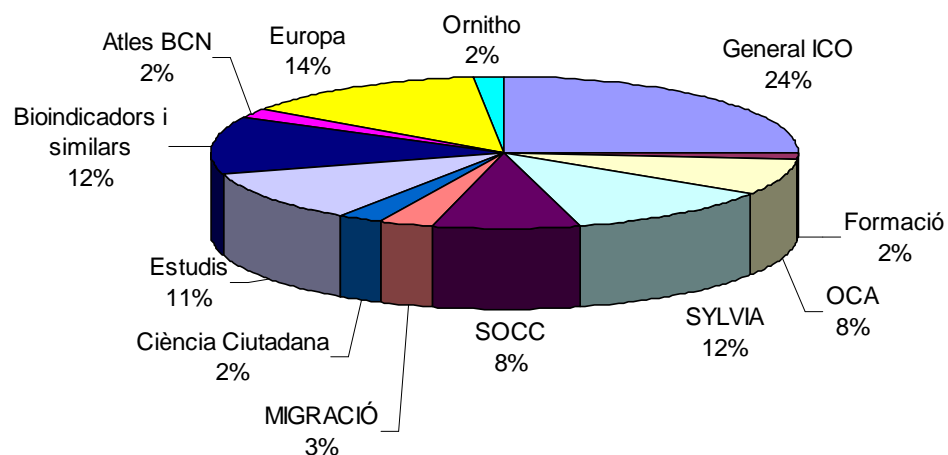
INGRESSOS

INGRESSOS 2016		
CONCEPTE	Parcials	Totals
Ingressos per activitat pròpia		
Quotes socis i subscripcions	24.000,00	
Subvencions i donacions	182.496,57	
Cursos	9.000,00	
Convenis	152.640,00	
TOTAL INGRESSOS ACTIVITAT PRÒPIA		368.136,57
Vendes i altres ingressos mercantils		
Vendes i publicitat	7.979,34	
Prestació de serveis	84.224,74	
TOTAL VENDES I ALTRES INGRESSOS MERCANTILS		92.204,08
TOTAL INGRESSOS 2016		460.340,65

DESPESES

DESPESES 2016		
Concepte	Parcials	Totals
PERSONAL I PROJECTES		
STAFF	296.601,76	
Campanyes i projectes continuus	34.326,35	
Transport/desplaçaments	16.000,00	
TOTAL PERSONAL I CAMPANYES		346.928,11
WEB		
orenetes/sioc/colors/web ICO	1.452,00	
EBP	5.000,00	
ornitho.cat	0,00	
TOTAL PERSONAL I CAMPANYES		6.452,00
PUBLICACIONS		
RCO (1)	1.500,00	
Report anual	1.500,00	
Abellerol (3)	2.500,00	
Reports (2)	3.000,00	
TOTAL PUBLICACIONS		8.500,00
OFICINES		
Lloguer	5.300,00	
Subministraments (aigua...)	1.500,00	
Telefonia i internet	9.000,00	
Material oficina (inclou neteja)	1.300,00	
Llibres i revistes	1.500,00	
TOTAL OFICINES		18.600,00
DESPESES GENERALS		
Assessoria i assegurança	5.100,00	
Despeses bancàries	1.000,00	
TOTAL ALTRES		6.100,00
ALTRES		
Correus, mailing	1.600,00	
Copisteria, fotocòpies	3.500,00	
Material anellament i anelles	15.000,00	
Material venda (caixes-niu, pòsters, etc)	6.000,00	
Altres (assemblea, representació, congressos...)	6.000,00	
TOTAL ALTRES		32.100,00
TOTAL DESPESES 2016		418.680,11

PER PROJECTE/ÀREA





Institut Català d'Ornitologia

